



# Plan for Nationalpark Vadehavet 2019–2024



**TITEL:** Nationalparkplan 2019–2024  
**FORSIDE:** Langlituren, FOTO Red Star  
**UDGIVER:** Nationalpark Vadehavet  
**GRAFISK DESIGN:** Kirk & Kløgt, Ribe



# INDHOLDSFORTEGNELSE

---

- 5 FORORD**
- 7 SAMMENFATNING** af nationalparkplanen
- 9 KAPITEL 1** Baggrund, rammer og formål
  - 1.1 Formål med nationalparkplanen
  - 1.2 Rammer og forudsætninger for nationalparkplanen
  - 1.3 Om Nationalpark Vadehavet
  - 1.4 Om UNESCO Verdensarv Vadehavet
  - 1.5 Redegørelse for og evaluering af indsatsen 2013-2018
  - 1.6 Offentligheden og den nye plan
- 25 KAPITEL 2** Vision, mission, værdier og målsætninger
  - 2.1 Vision, mission og værdier
  - 2.2 Målsætninger
  - 2.3 Strategiske principper
  - 2.4 Seks indsatsområder
- 29 KAPITEL 3** Indsatsområder
  - 3.1 Indsatsområde 1 Natur og landskab
  - 3.2 Indsatsområde 2 Kultur og kulturhistorie
  - 3.3 Indsatsområde 3 Friluftsliv
  - 3.4 Indsatsområde 4 Undervisning, forskning, natur- og kulturformidling
  - 3.5 Indsatsområde 5 Lokalsamfund, erhverv og turisme
  - 3.6 Indsatsområde 6 Trilateralt Vadehavssamarbejde og Verdensarv
- 57 KAPITEL 4** Kommunikation
- 63 KAPITEL 5** Evaluering
- 63 KAPITEL 6** Afrunding
- 71 BILAG** Sammenfatning af miljøvurdering
- 79 NOTER OG KILDER**





## FORORD

---

Danmarks største nationalpark blev indviet i 2010. De to første år blev der arbejdet med nedsættelse af bestyrelse, råd og sekretariat. Derefter fulgte en bred, inddragende indsats med udarbejdelsen af *Plan for Nationalpark Vadehavet 2013–2018*. Mange bidrog med ideer og forslag. Resultatet blev en plan, som har været Nationalpark Vadehavets styringsværktøj i hele perioden. Den første plan var også ganske omfattende og rummelig. Et stykke inde i første planperiode vurderede bestyrelsen, at der var behov for en strategi til at fokusere nationalparkens indsatser og for at kunne favne udnævnelsen til UNESCO Verdensarv i juni 2014. Derfor udarbejdede bestyrelsen *Strategi 2016–2022*. Kort efter blev der sammen med partnere og interessenter formuleret en kommunikationsplan *PULS – det vil vi med Nationalpark Vadehavet* til at styre den interne og eksterne kommunikation. Både strategi og kommunikationsplan indgår i nærværende nationalparkplan 2019–2024.

Der var lokale tilhængere af Nationalpark Vadehavet fra starten, ellers var nationalparken næppe blevet etableret. Men der var også modstandere, og andre stod tøvende på sidelinjen. Det er vores vurdering, at langt de fleste i dag ved, at nationalparken ikke har medført hverken øget kontrol eller hindringer. Tværtimod. Eksempelvis viser en markedsanalyse, at den lokale stolthed i de fire vadehavskommuner er steget fra 8 procent i 2013 til 24 procent i 2017. Forklaringen på holdningskiftet skal tilskrives, at nationalparkens mange partnere, frivillige og interessenter har leveret en kæmpe indsats sammen med bestyrelse og råd, vadehavskommunerne, Naturstyrelsen, Miljøstyrelsen, samt de ansatte i sekretariatet. Hertil kommer givetvis også udnævnelsen som UNESCO verdensarv i 2014. Tak til alle for indsatsen! Det motiverer til at fortsætte med at udbygge vores fælles indsats i de kommende år. Det gælder også vores trilaterale vadehavssamarbejde med Tyskland og Nederlandene<sup>1</sup>, der i mere end 40 år har været med til at beskytte vores verdensklassenatur og vores fælles UNESCO Verdensarv.

I denne plan kan du læse om, hvad vi vil arbejde med frem til 2024. For at lave denne plan har vi redegjort for og evalueret vores indsats fra 2012 til medio 2017. Vi har indkøbt ekstern konsulenthjælp til, på neutral vis, at vurdere vores hidtidige indsats. Vi har også været selvkritiske. Vi har identificeret meget af det, der virker og ikke virker efter hensigten. Vi har projekter og aktiviteter fra perioden 2013–2018, som vil fortsætte. Vi har også bedt om ideer og forslag fra voksne og børn, organisationer og virksomheder, kommuner og mange andre med interesse i Nationalpark Vadehavet. Resultatet af den offentlige proces med borgermøder, workshops, mails til skoler osv. var ganske overvældende. Vi modtog næsten 800 ideer og forslag, samt 22 høringsvar. Det fortæller os, at rigtig mange både vil bidrage til og kere sig om Nationalpark Vadehavet. Det glæder os at mange vil bidrage til at understøtte en bæredygtig udvikling. Tak for det!

Vi glæder os til at fortsætte og indgå i mange nye og spændende samarbejdsrelationer i Nationalpark Vadehavet.

Med venlig hilsen



Janne Liburd

Formand for Nationalpark Vadehavet





#DIGE



# SAMMENFATNING

## SAMMENFATNING AF NATIONALPARKPLANEN

Den overordnede ramme for Nationalpark Vadehavet er fastlagt gennem *Lov om nationalparker og Bekendtgørelse om Nationalpark Vadehavet*. Med udgangspunkt heri danner nationalparkplanen grundlaget for nationalparkens virke, og planen er bestyrelsens styreredskab til at sikre, at nationalparken fortsat udvikler sig, og at det sker i tråd med dens vision, mission, værdier, strategiske principper og målsætninger.

Nationalpark Vadehavets første plan gjaldt for perioden 2013-2018. Ifølge loven skal planen revideres hvert sjette år, og nærværende plan gælder således for perioden 2019-2024. Det er væsentligt at fastslå, at der ikke er tale om en ny, men om en revideret plan. Mange aktiviteter, indsatser og projekter er således igangsat i den forgangne planperiode, men vil fortsætte og udvikle sig videre i denne periode.

Hele grundlaget for Nationalpark Vadehavet – naturværdierne, landskaberne, de kulturhistoriske værdier, friluftslivet, erhvervs livet, lokalsamfundene osv. – er grundigt beskrevet i en særskilt redegørelse. Denne redegørelse er baseret på kapitlet »Hvad har vi?« i *Plan for Nationalpark Vadehavet 2013-18*, som er blevet opdateret, idet de enkelte afsnit er blevet gennemgået af relevante fagfolk og om nødvendigt revideret.

Nationalparkens aktiviteter, indsatser og projekter kan alle føres tilbage til de 12 *Målsætninger for nationalparkens udvikling*, som udgør kapitel 2 i *Bekendtgørelse om Nationalpark Vadehavet*. Erfaringerne fra første planperiode er, at der er behov for at fokusere nationalparkens arbejde på et mere begrænset antal indsatser. Derfor beskriver *Plan for Nationalpark Vadehavet 2019-2024* nationalparkens arbejde fordelt på seks indsatsområder, som hver især kan rumme en eller flere af de 12 målsætninger. Udover de seks indsatsområder beskriver nationalparkplanen to tværgående aktiviteter, kommunikation og evaluering, som går igen for alle indsatsområder.

## INDSATSOMRÅDE 1 – NATUR OG LANDSKAB

Indsatserne er inddelt i to hovedgrupper: *Brede naturindsatser*, hvor der arbejdes med et område eller en naturtype, der favner flere arter af dyr, fugle og planter, og *Fokuserede naturindsat-*

*ser*, hvor der fokuseres på enkelte arter eller bestemte typer af aktiviteter. Eksempler på de brede naturindsatser er nationalparkens arbejde for øget afgræsning for både at bevare de lysåbne arealer og karakteristiske landskaber og være til gavn for bl.a. fuglelivet samt det store naturprojekt på Mandø, hvor nationalparken sammen med partnere vil forbedre naturen og naturoplevelserne på øen. Blandt de fokuserede naturindsatser kan nævnes et projekt til regulering af prædatorer samt kampen mod marint affald i Vadehavet.

## INDSATSOMRÅDE 2 – KULTUR OG KULTURHISTORIE

Nationalparken vil prioritere et øget samarbejde med kommunernes planlæggere i det såkaldte KoP-samarbejde, og det skal afdækkes, om der er basis for at etablere et forum for vidending på tværs af grænsen med offentlige og private kulturaktører. Indsatserne omfatter også initiativer og projekter inden for den maritime kulturarv, bygningsarven, den levende kulturarv, kunst og en trilateral kulturindsats.

## INDSATSOMRÅDE 3 – FRILUFTSLIV

En ny og omfattende indsats vil være i samarbejde med eksisterende formidlingsinstitutioner at få etableret 5-7 porte til nationalparken og verdensarven, samt foruden sammen med kommunerne, borgerne, Naturstyrelsen og mange andre at etablere en række infosteder, ruter og stier, som skal være en grundsten i formidlingen af nationalparken og verdensarven. Projektet forventes at række ud over denne planperiode. Øvrige indsatser vil omfatte en understøttelse af det maritime friluftsliv, sundhedsinitiativer og at få flere mennesker til at komme ud i naturen og benytte Vadehavet – på den gode måde. Dette indebærer, at der fortsat skal arbejdes med at få udviklet og implementeret såkaldte codes of conduct sammen med brugerne, andre nationalparker og verdensarvssteder i ind- og udland. I slutningen af første planperiode tog nationalparken sammen med partnere på begge sider af landegrænsen hul på et stort Interreg-projekt, NAKUWA, der arbejder med udvikling af bæredygtig natur- og kulturturisme. Projektet løber ind i de to første år af denne planperiode.

## **INDSATSOMRÅDE 4 – UNDERVISNING, FORSKNING, NATUR- OG KULTURFORMIDLING**

Læringsplatformen Mitvadehav.dk og samarbejdet med Vadehavets Formidlerforum herom har været en stor succes, som skal udvikles yderligere. Der vil komme fokus på læringstilbud til ungdomsårgangene, og på hjemmesiden vil der blive tre indgange: En for børn, en for unge og en for voksne. Nationalparken fortsætter med sine temaarrangementer, men form, rammer og indhold skal evalueres og nye modeller skal afprøves. Nationalparkens tværvideenskabelige forskningsudvalg vil bl.a. stå for tilrettelæggelsen af en årlig forskningsdag. På en række områder samarbejdes der med de øvrige danske nationalparker og med trilaterale partnere om formidlingsaktiviteter. Endelig spiller såvel nationalparksområdet 'Vadehavet' som den mobile udstilling store roller i formidlingsindsatsen.

## **INDSATSOMRÅDE 5 – LOKALSAMFUND, ERHVERV OG TURISME**

Nationalparken har i den første planperiode opbygget et partnerprogram. Det tæller nu cirka 180 partnere fra erhvervsliv, museer, uddannelsesinstitutioner, turismeorganisationer, foreninger mv. i vadehavsområdet, og partnerprogrammet vil også i denne planperiode være omdrejningspunktet for aktiviteterne i indsatsområdet. Partnerne er den vigtigste kommunikationskanal i forhold til at gøre nationalparken kendt og synlig, og derfor vil der være fokus på kompetenceudvikling af partnerne og på at levere fagligt indhold til deres markedsføring. Den årlige partnerdag, som er obligatorisk for partnerne, fortsætter, men der vil blive eksperimenteret med form og indhold. Partnerprogrammet skal udvikles med nye tilbud og initiativer til kategorierne verdensarvpartnere og uddannelses- og forskningspartnere. Der skal også arbejdes videre med nationalparkprodukter med særligt fokus på fødevarer, og endelig skal det afklares, om nye partnerkategorier skal med i partnerprogrammet.

## **INDSATSOMRÅDE 6 – TRILATERALT VADEHAVSSAMARBEJDE OG VERDENSARV**

Nationalparken har i den forgangne planperiode ydet en betydelig indsats i Det Trilaterale Vadehavssamarbejde, der nu har eksisteret i mere end 40 år. Denne indsats vil fortsætte, bl.a. med deltagelse i den fælles bestyrelse, Wadden Sea Board, Vadehavsforum, Den Internationale Vadehavsskole, forskellige arbejdsgrupper og fora samt bidrag til det trilaterale forskningsarbejde. Nationalparken har som focal point ansvar for, at kendskabet til Verdensarv Vadehavet udbredes lokalt, og for at der tages ejerskab til de enestående, universelle værdier. Arbejdet med Verdensarv Vadehavet skal yderligere kvalificeres ved at samarbejde med Rigsfællesskabets Verdensarvssteder og de nordiske verdensarvssteder.

## **KOMMUNIKATION**

En af Nationalpark Vadehavets vigtigste opgaver er at kommunikere nationalparken til dem, der bor, arbejder og opholder sig i området, og til dem, der vil besøge Vadehavet. Derfor indgår kommunikation som en integreret del af de seks indsatsområders aktiviteter. Rammen for Nationalpark Vadehavets interne og eksterne kommunikation er beskrevet i kommunikationsplanen *PULS – det vil vi med Nationalpark Vadehavet*.

Nationalparkens kommunikation foregår både på digitale og analoge platforme. Digitalt benytter vi hjemmeside på internettet, nyhedsmail, Facebook og Instagram. Analogt udgiver vi diverse foldere, temahæfter, oplevelseskort mv. samt et årligt nationalparkmagasin. For såvel den digitale som den analoge kommunikation gør sig gældende, at vore partnere fungerer som en udvidet og meget vigtig kommunikationsplatform. Desuden servicerer og samarbejder vi med en række lokale, regionale, nationale og internationale medier.

## **EVALUERING**

Alle nationalparkens initiativer og projekter har klare mål, og derfor kan og skal de evalueres. Aktiviteter og projekter vurderes ud fra bæredygtighedens tre bundlinjer: people, planet, profit (social/kulturel/etisk, økologisk/miljø/naturmæssig, økonomisk). Fremtidige projekt- og aktivitetsbeskrivelser skal udstyres med mål, indikatorer og forventninger til udbytte og resultater. I planperioden skal der desuden arbejdes med at opbygge en struktur og oversigt over de emner, som nationalparken skal samle viden og data om.

Nationalpark udgiver hvert år en årsrapport, som opsamler, hvad der er sket i det forgangne år. Som et led i revisionen af nationalparkplanen hvert sjette år bliver nationalparkens indsatser beskrevet og evalueret.



# KAPITEL 1

## BAGGRUND, RAMMER OG FORMÅL

### 1.1 FORMÅL MED NATIONALPARKPLANEN

Nationalparkplanen er bestyrelsens redskab til at sikre en fortsat udvikling af nationalparken, og derfor skal planen redegøre for visioner, målsætninger og aktiviteter. Planen opfylder *Lov om nationalparker* og *Bekendtgørelse om Nationalpark Vadehavet*<sup>2</sup>.

Planens form og indhold hviler på erfaringerne fra første planperiode, den i 2017 gennemførte redegørelse og evaluering samt dialog og videndeling med nationalparkerne i Thy og

Mols Bjerge om deres erfaringer med planarbejdet. På den baggrund er det besluttet, at denne nye plan skal være kortere og mere fokuseret end den første nationalparkplan. Den skal også i højere grad sikre sammenhæng mellem indsatsområder og aktiviteter i planen og de tilstedeværende ressourcer, dvs. økonomi og bemanning.

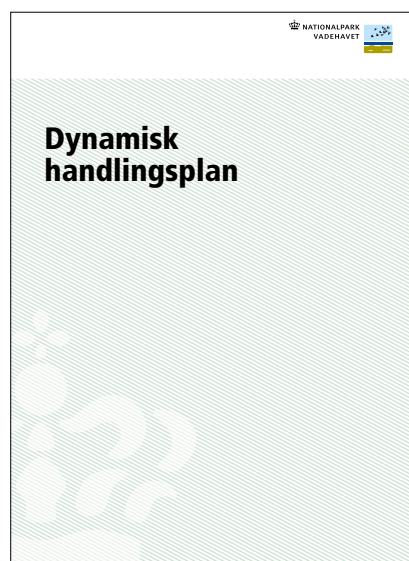
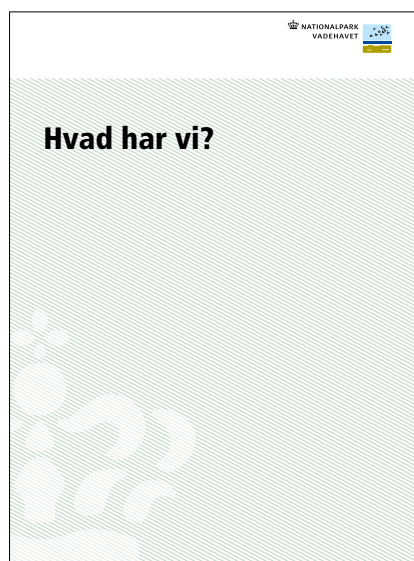
Hvad har vi



Hvad vil vi

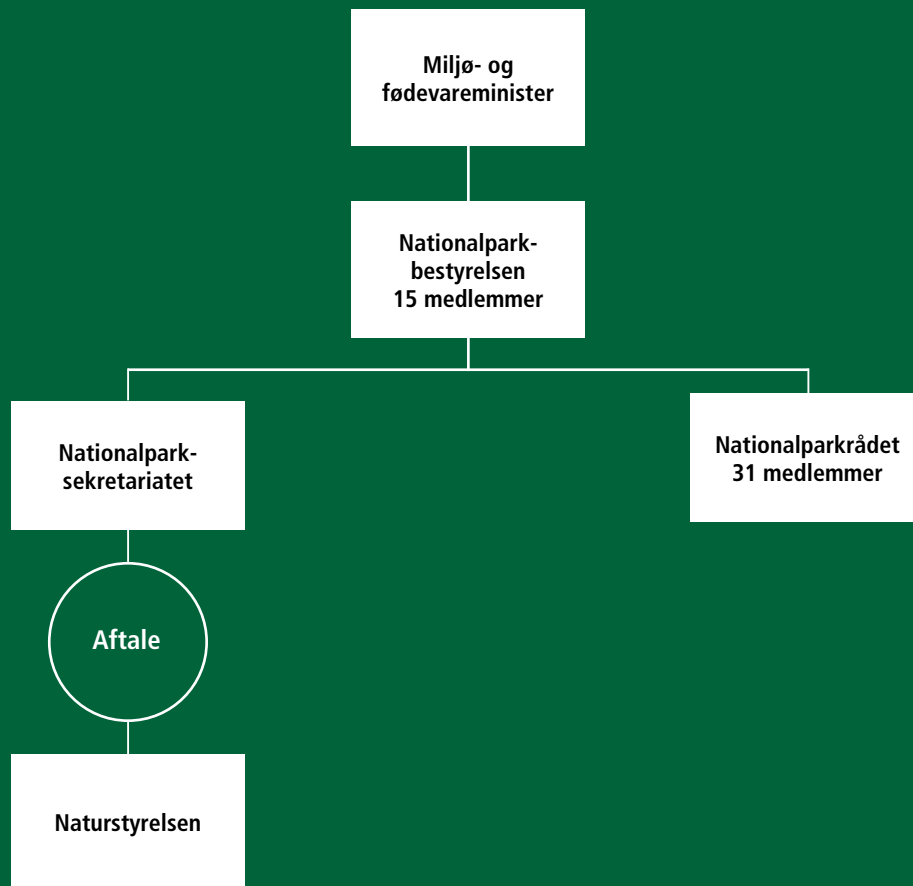


Hvad gør vi



Figur 1.1 Sammenhæng mellem *Plan for Nationalparkvadehavet 2019–2024*'s tre elementer.

Figur 1.2 Organisering af Nationalpark Vadehavet



#### NATIONALPARKBESTYRELSEN

Formand  
(udpeges direkte af ministeren)

Ministeren udpeger efter  
indstilling fra:

- Danmarks Jægerforbund
- Danmarks Naturfredningsforening
- Danmarks Sportsfiskerforbund
- Dansk Landbrug
- Dansk Ornitologisk Forening
- Digelagene
- Esbjerg Kommune
- Fanø Kommune
- Friluftsrådet
- Naturstyrelsen
- Tønder Kommune
- Varde Kommune
- To repræsentanter fra Nationalparkrådet

#### NATIONALPARKRÅDET

Repræsentanter fra:

- Aarhus Universitet, Bioscience
- Business Region Esbjerg
- Danmarks Fiskeriforening
- Dansk Botanisk Forening
- Destination Sydvestjylland
- Det Rådgivende Udvalg for Tøndermarsken
- Det Rådgivende Udvalg for Vadehavet
- Forsvarets Bygnings- og Etablisementstjeneste
- GEUS
- LAG (to repræsentanter)
- Fiskeri-LAG
- Lokalarkiverne
- Museerne i Vadehavsområdet
- Region Syddanmark
- Vadehavets Bådklubber
- Vadehavets Formidlerforum
- Vadehavskunsterne

Repræsentanter for Borgere valgt  
fra følgende områder:

- Fanø (to repræsentanter)
- Mandø
- Marbæk-området
- Marsken omkring Sneum Å
- Ribemarsken (to repræsentanter)
- Rømø
- Skallingen, Ho og Oksbøl (to repræsentanter)
- Varde Ådal

## 1.2 RAMMER OG FORUDSÆTNINGER FOR NATIONALPARKPLANEN

Af *Lov om nationalparker* fremgår, at der skal udarbejdes en nationalparkplan for hver nationalpark, og at planen skal revideres hver sjette år<sup>3</sup>. Nationalpark Vadehavets første plan gjaldt for perioden 2013–2018. Den nye plan gælder for 2019–2024 og skal træde i kraft 1. januar 2019.

*Lov om nationalparker* fastlægger også, at Nationalpark Vadehavet skal indkalde ideer og forslag hos offentligheden, dvs. borgere, virksomheder, organisationer mfl. til planen. Dette for at sikre, at så mange som muligt bliver hørt og bidrager til nationalparkens udvikling. Bestyrelsen udarbejder derefter et forslag til den endelige plan, som offentliggøres og høres hos Miljø- og Fødevarerministeren og andre offentlige og private interessenter, der berøres af planen. Nationalparkplanen er dermed ikke kun bestyrelsens, rådets og sekretariatets plan – det er hele nationalparkens plan.

I bekendtgørelsen om Nationalpark Vadehavet fastlægges, at nationalparkplanen ikke må stride mod:

1. *Lov om beskyttelse af de ydre koge i Tøndermarsken,*
2. *Bekendtgørelse om fredning og vildtreservat i Vadehavet,*
3. *Bekendtgørelse om udpegning og administration af internationale naturbeskyttelsesområder samt beskyttelse af visse arter (Natura 2000)<sup>4</sup>.*

Hertil kommer, at nationalparkplanen ikke må stride imod råstofplaner, kommune- og lokalplaner, regionale udviklingsplaner og vandplaner, fredninger mv.

I *Lov om nationalparker* betones, at nationalparker i Danmark ikke er myndigheder, men skal basere aktiviteter og udvikling på frivillighed og inddragelse. På den måde er Nationalpark Vadehavet både en netværksorganisation, en projektorganisation og en facilitator. Nationalpark Vadehavets bestyrelse kan dog gøre sin indflydelse gældende på andre

måder, især igennem formidling og konkrete projekter, ligesom bestyrelsen kan anke visse statslige og kommunale afgørelser og gøre indsigelse fx i forbindelse med planlægning af veje, byer, havne, ferieområder og anden infrastruktur. Der er udarbejdet en miljørapport, som redegør for planens indvirkning på miljøet. Miljørapporten er offentliggjort sammen med forslag til *Plan for Nationalpark Vadehavet 2019–2024*.

Nationalpark Vadehavet er en uafhængig statslig fond og dermed på finansloven og modtog i 2017 en bevilling på 7,7 millioner kr. For 2018 og fremover er der i skrivende stund afsat 7,9 millioner kr. Yderligere midler skal hentes via fonde, puljer mv.

Bestyrelsen er Nationalpark Vadehavets øverste organ, som har ansvaret for fondens arbejde. Miljø- og Fødevarerministeren udpeger formanden, mens den øvrige bestyrelse består af 14 lokale repræsentanter for kommuner, organisationer mfl.

Bestyrelsen vælges for en fireårig periode. Et bestyrelsesmedlem kan maksimalt sidde i to perioder, dvs. otte år. Til at rådgive bestyrelsen er der nedsat et nationalparkråd med 31 medlemmer, heraf 12 repræsentanter fra lokalsamfundene og 18 repræsentanter fra organisationer mv. Bestyrelsen vælger konkrete emner, som rådet bedes drøfte og komme med anbefalinger til hvordan kan håndteres. Rådets medlemmer vælges også for fire år ad gangen.

Bestyrelsen har et sekretariat til bestyrelses- og rådsbetjening, administration samt til at gennemføre de aktiviteter og projekter, som bestyrelsen har besluttet. Sekretariatet var på to personer i 2012 og består i 2018 af syv medarbejdere, hvortil kommer eventuelle studerende og praktikanter. Nationalparkerne har en aftale om at benytte Naturstyrelsens økonomi- og administrationssystemer samt IT-platforme. Til at sikre godt samarbejde afholdes årlige møder mellem Naturstyrelsen, Miljøstyrelsen og Danmarks Nationalparker. Desuden mødes formænd og sekretariatsledere fra Danmarks Nationalparker to gange årligt i formandsforum.



Figur 1.3 FN's verdensmål

Særligt for Nationalpark Vadehavet er, at nationalparken er født ind i et internationalt samarbejde og indgår i Det Trilaterale Vadehavssamarbejde med Nederlandene<sup>21</sup> og Tyskland om beskyttelse af Vadehavet. Samarbejdet har eksisteret i fire årtier og ministerdeklarationer, der fornyes hvert fjerde år, sætter rammerne for samarbejdet. Nationalparkens formand er en del af den danske repræsentation i Wadden Sea Board sammen med en repræsentant for Miljøstyrelsen og en fra de fire vadehavskommuner. Nationalparkens sekretariat indgår i en række arbejdsgrupper for bl.a. naturforvaltning, bæredygtig turisme og partnercenter.

En stor del af Nationalpark Vadehavet er også UNESCO Verdensarv<sup>5</sup>. Verdensarv Vadehavet deles med Nederlandene og Tyskland og strækker sig over 500 km. Nationalpark Vadehavet er focal point for den danske del af verdensarven, dvs. håndterer kommunikation af verdensarven, brug af logo mv. Nationalparken får ikke midler til arbejdet for det trilaterale samarbejde og Verdensarv Vadehavet. Nationalpark Vadehavet får samme bevilling som de øvrige nationalparker, selvom det i bekendtgørelsen er fastsat, at nationalparken også skal deltage i det trilaterale samarbejde. Nationalparken har ikke fået ekstra midler til at arbejde med Verdensarv Vadehavet.

En præmis for Nationalpark Vadehavet er at arbejde for bæredygtig udvikling<sup>6</sup>. Noget kan vi arbejde med selv i nationalparkens område, mens andre indsatser kræver internationale samarbejder. Derfor har nationalparken fokus på

FN's Verdensmål, som siger, at der skal arbejdes mod en mere bæredygtig fremtid, hvor ingen lades i stikken<sup>7</sup>. Konkret har Nationalpark Vadehavet sammen med vadehavskommunerne og nederlandske og tyske myndigheder samt natur- og turismeorganisationer underskrevet Strategi for Bæredygtig Turisme for Verdensarv Vadehavet, som sætter ord på benyttelse og beskyttelse af Vadehavet. Også EU's politikker og strategier indgår som opmærksomhedspunkt på fx Blue Growth og turisme, hvori bæredygtighed som forudsætning for udvikling er et bærende princip<sup>8</sup>. Et andet led heri er opmærksomhed på IUCN's<sup>9</sup> kriterier for bevaring af beskyttede områder, som bl.a. favner nationalparker. Kort sagt, der er nationale og internationale rammer og forudsætninger for Nationalpark Vadehavets plan, og denne skal derfor reflektere, at der skal arbejdes lokalt og tænkes globalt.

Det fremgår af *Lov om nationalparker*, at nationalparkplaner skal rumme en beskrivelse af nationalparkens nuværende og potentielle naturværdier, naturtyper og arter, landskabelige og kulturhistoriske værdier, samt hvordan der arbejdes med styrkelse af naturværdier og -områder, friluftsliv, erhvervsudvikling og formidling af områdets værdier. Beskrivelsen af naturen, landskabet, kulturen, kulturhistorien, friluftslivet, formidlingen, undervisningen, forskningen, turismen, landbruget, fiskeriet, erhvervsstrukturerne, lokalsamfundene og internationalt samarbejde mv. fremgår af »Hvad har vi« fra *Plan for Nationalpark Vadehavet 2013–2018*, se [www.nationalparkvadehavet.dk](http://www.nationalparkvadehavet.dk), og opdateres løbende.

Kategori 1a:	Naturresevat: Strengt beskyttet område, der forvaltes primært for videnskabelige studier.
Kategori 1b:	Vildmark: Beskyttet område, der forvaltes for at beskytte urørt natur.
Kategori 2:	Nationalpark: Beskyttet område, der forvaltes for at beskytte økosystemer og friluftsliv.
Kategori 3:	Naturmindesmærke: Beskyttet område, der forvaltes for at bevare bestemte naturværdier.
Kategori 4:	Habitat: Beskyttet område, der forvaltes for at bevare arter og/eller økosystemer gennem aktiv naturpleje og genopretning.
Kategori 5:	Fredet landskab: Beskyttet område, der forvaltes for at bevare landskabet og friluftsliv.
Kategori 6:	Beskyttet område med naturressourceforvaltning: Beskyttet område, der forvaltes for at sikre en bæredygtig udnyttelse af naturlige økosystemer.
IUCN's kriterier oversat af sekretariatet for Nationalpark Vadehavet	

Figur 1.4 IUCN's kriterier for naturområder



#STORM PÅ VEJ





#KVELLER





### 1.3 OM NATIONALPARK VADEHAVET

Nationalpark Vadehavet er Danmarks internationale nationalpark. Det er Danmarks største nationalpark. Det er Danmarks største verdensarvsområde.

Nationalpark Vadehavet er med international målestok en ung nationalpark, der blev indviet den 16. oktober 2010. I begrundelsen for at udpege Vadehavet lagde miljøministeren bl.a vægt på, at området er et helt enestående marsk- og tidevandsområde af international betydning, et specielt dynamisk landskab og økosystem, hvis vigtighed strækker sig langt ud over nationale grænser<sup>10</sup>. Det er vitalt både som rasteområde for millioner af trækfugle, som yngleområde for fugle og som opvækstområde for fisk og havpattedyr. Området har en rig kulturhistorie med bl.a. landvinding og digebyggeri.

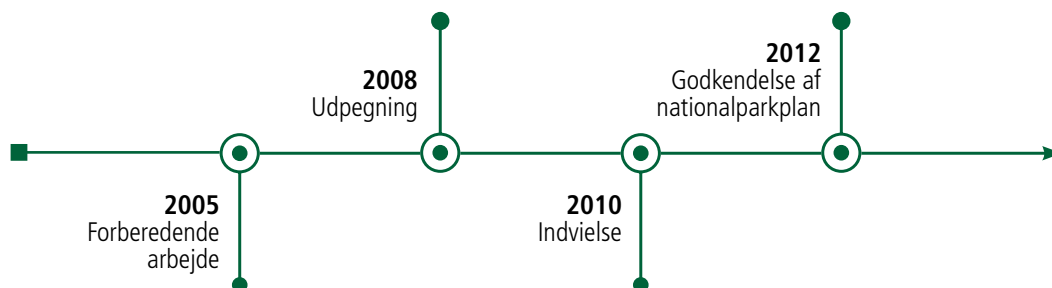
H.K.H. Prins Joachim var i sin åbningstale også inde på Vadehavets særlige natur, kultur, historie og oplevelsesmuligheder;

»Her er meget at opleve. Meget at se. Og mange fortællinger fra Danmarks historie. Danskerne har en rigdom her ved Vadehavet, som alle i Danmark kan glædes ved og nyde godt af. Det er en rigdom, der ikke svinder ind, selvom den deles ud til nok så mange. Vi har alle brug for historie. For at føle at vi hører til.

Vi har også brug for – ind i mellem – at mærke, at der er kræfter, der er større end os. Det hele kan vi finde her. I kulturen, i traditionerne, i historien og i naturen. Det er den rigdom, som alle, der besøger nationalparken, vil få del i.«

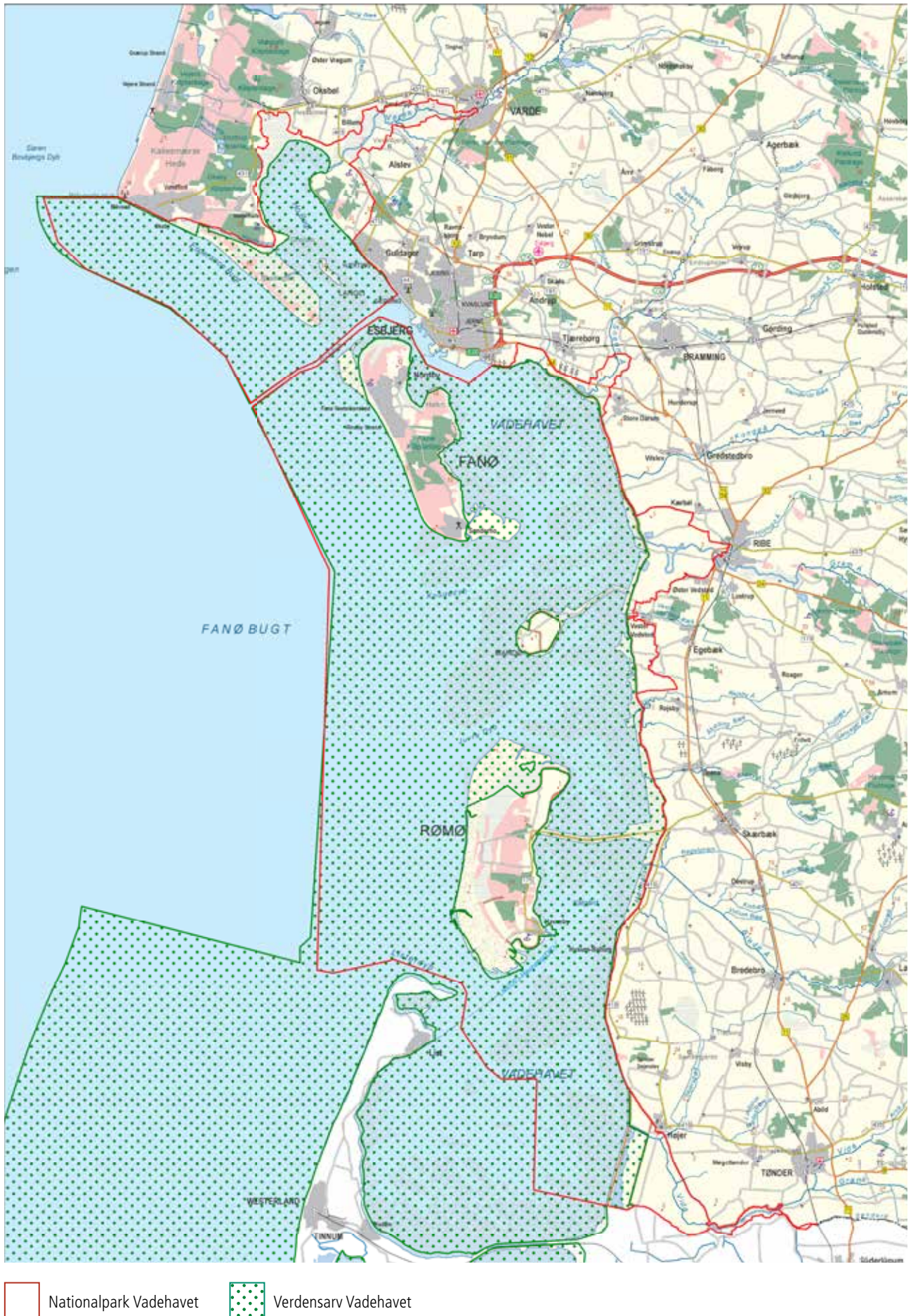


Figur 1.5 Logo for Nationalpark Vadehavet og logo for Verdensarv Vadehavet



Figur 1.5 Tidslinje for etablering af Nationalpark Vadehavet

Figur 1.6 Kort over Nationalpark Vadehavet og den danske del af Verdensarv Vadehavet.





På [www.nationalparkvadehavet.dk](http://www.nationalparkvadehavet.dk) kan du læse mere om Vadehavet og nationalparken. Men her skal det tilføjes, at nationalparken dækker et areal på 1459 km<sup>2</sup>, hvoraf ca. 300 km<sup>2</sup> er landområde.

Nationalparken rummer lavvandede havområder, vadeflader, sandbanker, barriereøerne Fanø, Mandø, Rømø, tidevandsrender, klitter, marskområder og strandenge. Den strækker sig gennem de fire kommuner Esbjerg, Fanø, Tønder og Varde, og således er køretiden fra Skallingen i nord til Højer i syd ca. 1 time og 45 minutter. Vadehavet er et enestående marsk- og tidevandsområde af national og global betydning, og det er en vigtig årsag til udpegningen som nationalpark. Udpegningen til verdensarv understreger Vadehavets globale betydning som naturområde. Her råder en natur i evig forandring, fordi tidevand og bølger ændrer landskabet hver dag. Tidevandet skaber også en enorm produktion af orme, snegle, muslinger og krebsdyr i de store vadeflader, der tørlægges to gange i døgnnet. Det er afgørende for millioner af trækfugle, som kommer til Vadehavet forår og efterår for æde og hvile på deres rejse på den østatlantiske fugletrækrute. Også marsken er et vigtigt spisekammer, især for gæs og ænder. Samtidig har Vadehavet

stor betydning som yngleområde for fugle og sæler samt som opvækstområde for fisk. En helt særlig fisk er laksefisken snæbel, der nu anses som uddød alle andre steder og kun gyder i seks danske vadehavsåer som det sidste sted på planeten.

Vadehavet er således en helt unik natur, som for førstegangsbesøgende måske ikke er helt nem at se og forstå betydningen af. Vadehavets natur kræver forklaring og viden. Det gør i en vis grad også Vadehavets kulturhistorie og det unikke kulturlandskab, der de sidste 2000 år er formet af mennesker med innovativ brug af landvinding, digebyggeri, sluser og værfter i Nederlandene, Tyskland og Danmark. Her findes stadig en særlig frisisk byggestil. Her er særlige maritime traditioner. Her er øer med deres egne skikke og traditioner. Her går grænsen mellem Tyskland og Danmark. Her var et rigt område for hundreder af år siden med kongebyen Ribe. Her har foregået international handel i mere end 1000 år. Naturens helt særlige kræfter og muligheder har igennem historien formet menneskerne ved Vadehavet og deres livsstil. Selvom Vadehavet er et ungt landskab på 10.000 år, og det ikke synes af meget ved siden af Stevns Klint på 130 millioner år, så er der andre store tal på Vadehavet.

## NATIONALPARKEN MED DE STORE TAL

### I DEN DANSKE DEL AF VADEHAVET ER DER

- 4 af Danmarks 9 længste åer
- 6 af Danmarks 9 lakseførende åer
- Verdens sidste bestand af snæbel
- Skallingen vokser sig 2,5-3 meter om året mod øst, Rømø 2,5-3 meter mod vest
- 7 millioner turismeovernatninger i de fire vadehavskommuner, heraf ca. 2,5-3 millioner i nationalparken
- Flere millioner gæster besøger hvert år Vadehavet for en enkelt dag

### I HELE VADEHAVET ER DER

- 12-15 millioner trækfugle
- 26.000 sæler
- 70 millioner tons sediment transporteres ind i Vadehavet med hver tidevandsperiode. Det meste føres ud igen, ca. 5 % aflejres.\*

\*Geviden nr. 1 2009





Figur 1.7 Verdensarv Vadehavet

#### 1.4 OM UNESCO VERDENSARV VADEHAVET

Vadehavet er et unikt naturområde, hvilket blev understreget i juni 2014, da den danske del af Vadehavet blev udpeget til UNESCO Verdensarv. Vadehavet i Tyskland og Nederlandene blev verdensarv i 2009. Verdensarven er altså ikke dansk, men fælles med Tyskland og Nederlandene.

Vadehavet er udpeget på sin enestående universelle værdi, som har global betydning og ikke blot lokal eller national værdi. Mere præcist lever Vadehavet op til UNESCO's kriterier 8, 9 og 10. Udpegningen til verdensarv sker på baggrund af konventionen om beskyttelse af verdens kultur- og naturarv fra 1972. UNESCO's verdensarvsliste er en liste over de ypperste naturområder og kulturværdier i verden. Områderne har en særlig værdi for menneskeheden. For at bevare disse steder for kommende generationer optager UNESCO stederne på verdensarvslisten<sup>11</sup>.

Nationalpark Vadehavet indgår i det nu mere end 40-årige trilaterale samarbejde mellem Danmark, Tyskland og Nederlandene om benyttelse og beskyttelse af Vadehavet. I forbindelse med verdensarvsudpegningen blev den daværende Naturstyrelse udpeget som site manager for den danske del. Nu fungerer Miljøstyrelsen forvaltningsmæssigt som site manager, mens Naturstyrelsen er site manager på egne arealer. Nationalpark Vadehavet er det nationale focal point, dvs. omdrejningspunkt for formidlingen af verdensarven.



Figur 1.8 Logoer for UNESCO, verdensarv og Verdensarv Vadehavet

Figur 1.9 UNESCO verdensarv kriterier

<b>UNESCO VERDEN SARV KRITERIER</b>	<p><b>KRITERIE 1:</b> Være et mesterværk af menneskelig kreativitet.</p> <p><b>KRITERIE 2:</b> Vise et vigtigt sammenspil mellem menneskelige værdier, i en periode eller inden for et kulturelt område i verden, i forbindelse med udviklingen af arkitektur eller teknologi, monumental kunst, byplanlægning eller landskabsudformning.</p> <p><b>KRITERIE 3:</b> Være et enestående eller i det mindste exceptionelt vidnesbyrd om en kulturel tradition eller en civilisation, som er levende eller forsvundet.</p> <p><b>KRITERIE 4:</b> Være et særligt eksempel på en bestemt type bygning, arkitektonisk eller teknologisk sam-hørighed eller et landskab, som illustrerer et eller flere betydningsfulde stadier i menneskets historie.</p> <p><b>KRITERIE 5:</b> Være et særligt eksempel på traditionelle menneskelige bosættelser, eller menneskers udnyt-telse af jord eller hav, som er repræsentativ for en eller flere kulturer, eller menneskets samspil med miljøet, navnlig hvor dette er blevet sårbart som følge af uigenkaldelige forandringer.</p> <p><b>KRITERIE 6:</b> Være direkte eller håndgribeligt forbundet med begivenheder eller levende traditioner, ideer, tro eller kunstneriske og litterære værker af særlig universel betydning.</p> <p><b>KRITERIE 7:</b> Indeholde enestående naturfænomener eller exceptionelt naturskønne områder eller områder af æstetisk betydning.</p> <p><b>KRITERIE 8:</b> Være særlige eksempler på væsentlige stadier i Jordens historie, herunder vidnesbyrd om livet, væsentlige igangværende geologiske processer i forbindelse med udvikling af landskabsformer eller væsentlige geomorfologiske eller fysiografiske karakteristika.</p> <p><b>KRITERIE 9:</b> Være særlige eksempler på betydningsfulde igangværende økologiske og biologiske proces-ser i evolutionen og udviklingen af økosystemer på land, i ferskvand, ved kyster og i havet samt plante- og dyresamfund.</p> <p><b>KRITERIE 10:</b> Indeholde de vigtigste og mest signifikante naturlige levesteder for bevaring på stedet af biologisk mangfoldighed, herunder levesteder for truede arter, der har særlig universel betydning ud fra et videnskabeligt eller bevaringsmæssigt synspunkt.</p>
-------------------------------------	--

Vadehavet er således udpeget på sin enestående universelle naturværdi. UNESCO er opmærksom på, at Vadehavets naturværdier ikke kun skal ses isoleret. Vadehavet er forbundet med sit bagland og det samfund, der findes her. UNESCO noterede også i forbindelse med optagelsen af Vadehavet på verdensarvs-listen, at netop Vadehavets og marskens landskabsmæssige og kulturelle værdier er unikke og med fordel kan medtænkes i formidlingen af områdets verdensarv. Nationalpark Vadehavet har sammen med tyske og nederlandske partnere udarbejdet en strategi for bæredygtig turisme i Vadehavet.





## 1.5 REDEGØRELSE FOR OG EVALUERING AF INDSATSEN 2013–2018

Ifølge §10 i *Lov om nationalparker* skal nationalparken stå »for udarbejdelse og revision af nationalparkplanen...«, og i §25 hedder det, at nationalparken skal revidere nationalparkplanen hvert sjette år. I forlængelse heraf skal nationalparken udarbejde og offentliggøre »en redegørelse for udviklingen i nationalparken, herunder en evaluering af de opnåede resultater i den forløbne planperiode«.



Nationalpark Vadehavets første planperiode gik fra 2013-2018 og derfor igangsatte nationalparken i 2017 en redegørelse for og evaluering af de opnåede resultater frem til september 2017. Der blev udarbejdet en *Evaluering af Plan for Nationalpark Vadehavet 2013-2018*, som i rapportform kan ses på [www.nationalparkvadehavet.dk](http://www.nationalparkvadehavet.dk) og blev godkendt af bestyrelsen i december 2017. I det følgende opsummeres hovedresultaterne fra redegørelse og evaluering, citeret fra rapportens resume.

Indledningsvist fastlægges det, at formålet med evalueringen er tredelt:

- At redegøre for konkrete aktiviteter i Nationalpark Vadehavet
- At synliggøre og vurdere fremdriften i kapacitetsopbygningen
- At bidrage med input til revision af nationalparkplanen og *Lov om nationalparker* ud fra de indhentede erfaringer.

Evalueringen er gennemført under ledelse af nationalparksekretariatet med ekstern konsulentassistance til at gennemføre spørgeskemaanalyser og interviews med aktørerne. Vigtige bidrag kommer fra 24 udvalgte repræsentanter for stat, region, kommuner, virksomheder og interesseorganisationer. Evalueringen inddrager herudover et stort dokumentationsmateriale fra nationalparkens egne arkiver.

### Aktiviteter i nationalparken

Grundlaget for nationalparkens virke er de 12 målsætninger, som bestyrelsen for Nationalparkfond Vadehavet satte op for den første planperiode. Målsætninger og relaterede indsatser og projekter kan samles i følgende grupper.

- *Bevaring og forbedring af de særlige og unikke natur- og landskabsressourcer*
- *Fremme af kultur og kulturhistorie*

- *Synlighed og formidling og skabelse af adgang*
- *Styrkelse af samspillet mellem nationalparken og lokal-samfund og erhverv gennem strategisk partnerskabelse*
- *Forskning om og opfølgning på udviklingen i nationalparken, herunder i Det Trilaterale Vadehavssamarbejde.*

I praksis var der mange overlap mellem de enkelte målsætninger og aktivitetstyper, og erfaringen var, at projekter i nationalparkregi ofte med fordel kunne inddrage flere aspekter for hermed at styrke relevans, gennemslagskraft og synlighed.

I overensstemmelse med handlingsplanens fokus udgjorde *Bevaring og forbedring af natur og landskab* en meget vigtig del af nationalparkens indsats i perioden. Nationalparken lagde sig i kølvandet af velfunderet viden, og man igangsatte en række af meget forskelligartede projekter, hvormed der kunne opnås resultater for de særligt sårbare områder og truet flora og fauna. Græsningsindsatsen er af særlig betydning for Vadehavet, og erfaringerne danner grundlag for at opskalere afgrænsningen fremover, herunder i nye institutionelle rammer på bl.a. Mandø og i Tøndermarsken. I løbet af planperioden kom nationalparken således tættere på at overvinde nogle af barriererne for en effektiv og langsigtet naturbevaring.

Sammen med myndigheder og grønne organisationer blev der sat ind for at skabe bedre levevilkår for udvalgte fuglearter, tudser og planter. Vadehavets unikke kendetegn som fuglemigrationsområde har været styrende for disse projekters fokus. Der er opnået resultater med disse geografisk set afgrænsede projekter, men erfaringen er også, at der er behov for en fortsat og koordineret indsats, herunder i samarbejdet på tværs af landegrænser.

Også aktiviteter inden for *Kultur og Kulturhistorie* fylder i nationalparkens portefølje, og i stigende grad hen over årene. Det er udtryk for lokalbefolkningens styrkede interesse efter nationalparkudnævnelsen og de kulturhistoriske formidlingsmiljøers bestræbelser på at viderebringe viden om sammenhænge mellem natur og mennesker. Bygningskulturen har fået et klart større fokus, herunder også fordi nogle af de store fonde er trukket ind i arbejdet og har stimuleret og understøttet grundejerens bygningsrenoveringer og myndighedernes planlægning.

Idet nationalparken ikke har ejerskab til naturarealer og kulturmiljøer, så er det en hovedopgave for nationalparken at fremme andre aktørers målrettede handlinger. Det er i et vist omfang sket i perioden. Men Vadehavet er et geografisk set stort område, og der er mange felter, hvor nationalparken fremover vil skulle arbejde sammen med andre om at fortsætte og intensivere indsatsen.

*Synlighed og formidling og skabelse af adgang.* Nationalpark Vadehavets udvikling er en balancegang mellem beskyttelse og benyttelse. Det har været en meget vigtig opgave for nationalparken selv og i samarbejde med andre at være primus motor i

videnformidling. Der er mange målgrupper for denne indsats, og nationalparken har været involveret i dem alle: friluftslivets aktive, skoler, turister og den almindelige offentlighed, herunder både de, som besøger området, og de som har en generel interesse.

Et perspektivrigt formidlingsprojekt med mere langsigtede og geografisk brede sneboldseffekter er »Mit Vadehav«, som nationalparken har støttet i betydeligt omfang, og som er omdrejningspunkt om formidling ind i folkeskolesystemet og naturvejledersystemet. Nævnes skal også bestræbelserne på at sikre en formålstjenlig skiltning og velindrettede og vel-placerede støttepunkter, som øger synligheden af Vadehavets attraktionsværdier for aktive lokale brugere og turister, men som også bidrager til at afbalancere hensynet til beskyttelsesinteresserne. Der er fortsat mange områder, hvor der i det korte eller længere perspektiv er brug for at tage stilling til metoder i »visitor management«, og nationalparken har startet sådanne overvejelser.

Nationalparken har udgivet mange publikationer, og de påkalder sig opmærksomhed på grund af den høje kvalitet. Andre formidlere giver udtryk for stor tilfredshed med de formidlingsressourcer, som frit stilles til rådighed, og det har været afgørende for, at nationalparkbudskabet er kommet langt bredere ud, end nationalparken selv med egne midler ville have mulighed for. Med eksempelvis stande, mobil udstilling (trailer) og nationalparkskibet Vadehavet søger nationalparken at være til stede ved centrale begivenheder i og uden for nationalparken.

Som indikatorer på nationalparkens synlighed overfor omverden inddrages i evalueringen tre kilder: en medieundersøgelse, en turismeundersøgelse og borgerundersøgelser. Samlet viser målingerne en udvikling i retning af en større synlighed og også en større, mere nuanceret anerkendelse af kvalitetene og mulighederne. De lokale og regionale medier er centrale i kommunikationen, som i høj grad også kan tilskrives den lokalt styrkede synlighed. Webmedierne er i stærk vækst som omdrejningspunkt omkring styrkelsen af synligheden, hvori- mod tilstedeværelsen på national radio og tv er lav. Udnævnelser til verdensarv har klart fremmet kendskabet til Vadehavet både i Danmark og udlandet, og dette har begunstiget nationalparkens arbejdsgrundlag.

Nationalparken er blevet en del af borgernes hverdag i det sydvestjyske område. Borgersurveyen viser, at borgere, der er stolte af at have en nationalpark uden for døren, er steget fra 8 procent i 2013 til 24 procent i 2017.

Styrkelse af samspillet mellem nationalparken og lokalsamfund og erhverv gennem strategisk partnerskab indgår både direkte og indirekte i nationalparkplanens målsætninger. Partnerprogrammet er et vigtigt redskab, og her er der indhøstet vigtige erfaringer med brugbare metoder til inddragelse og samarbejde. Der gennemføres kurser for partnerne, som består af institutionelle aktører og erhvervsvirksomheder. Kurserne og den årlige nationalparkdag har styrket engagementet, herunder også brugen af nationalparkens logo. Der er efterhånden kommet mere opmærksomhed omkring mulighederne for udvikling af erhvervs-mæssige aktiviteter i området.

Nationalparken arbejder sammen med mange andre aktører i lokalområdet og bredere. Befolkningen har engageret sig gennem en lang række frivillige organisationer og foreninger, og det har bidraget til nationalparkens bæredygtige udvikling. Med disse i hovedsagen uformelle og projektrelaterede partnerskaber har nationalparken bygget en vigtig kapacitet op og er i stand til at gennemføre aktiviteter langt ud over det, som egen økonomi og eget mandskab giver mulighed for.

Forskning om og opfølgning på udviklingen i nationalparken, herunder i Det Trilaterale Vadehavssamarbejde. Det ligger uden for nationalparkens egen kapacitet at arbejde med naturmonitering eller at gennemføre forskning. Der er nedsat et multidisciplinært forskningsudvalg. Og gennem bestyrelses-, råds- og udvalgsarbejde og i forskellige samarbejds-konstellationer nationalt og international har nationalparken en stemme, som er styrket igennem perioden.

### Organisation og progression

I evalueringen er den samlede fremdrift vurderet under overskriften »kapacitetsbygning«. Det konstateres af interessenterne, at nationalparkens styrende organer har undergået en positiv udvikling, og at samarbejdet med nationalparksekretariatet er velfungerende. Der er undervejs som resultat af de indvundne erfaringer sket en administrativ konsolidering, og man har fundet velfungerende metoder til at udnytte de til rådighed værende ressourcer. Det er vigtigt her at understrege, at nationalparken har været i stand til at mobilisere udefrakommende penge og arbejdskraft til konkrete aktiviteter. Progressionen er yderligere støttet af, at mange andre end nationalparken selv har taget kommunikationsopgaver på sig og dermed bidraget til vidensspredning og promovning af nationalparken som natur- og kulturhistorisk besøgs-mål. I mindre omfang har man kunnet se en direkte erhvervs-mæssig udvikling. Men det har været af stor værdi for befolkning og erhvervsliv, som på denne måde har oplevet afsmittende effekter, som forventes øget over årene, der kommer.<sup>12</sup>

### Perspektiver

Samlet set kan evalueringen konkludere, at nationalparken i høj grad har arbejdet med og opnået resultater inden for det lovfæstede hovedformål, de 12 målsætninger, som er stillet op. Der er indhentet vigtig viden, og der har fundet en konsolidering sted, som er af stor betydning for den fremtidige indsats. De opstillede mål var overordentligt ambitiøse, og i sagens natur er der mange opgaver og indsatsmuligheder, som stadig er udestående og venter.

Baseret på erfaringerne fra 2013-2018 skitserer evalueringen, hvor og hvordan nationalparken kan arbejde videre inden for behovsområder<sup>13</sup>:

- Vedligeholdelse og videreudvikling af det nationalparkorganisatoriske set-up
- Udvikling af partnerskabsmodeller og etablering af nye partnerskaber og samarbejdsfora
- Skabelse af alliancer om involverende formidling, kommunikation og dialog på alle platforme

- Samarbejde med myndigheder mv. om nye veje til fremme af naturbeskyttelse
- Udvikling af nye veje til beskyttelse og benyttelse af kulturmiljøer
- Ibrugtagning af innovative metoder i visitor management
- Mere erhvervs-, turisme- og bosætningspolitisk samtænkning
- Vidensopbygning med perspektiv med forskningsinstitutioner og myndigheder
- Udsyn og samarbejde på tværs af geografi, herunder i Det Trilaterale Vadehavssamarbejde.

## 1.6 OFFENTLIGHEDEN OG DEN NYE PLAN

Det første skridt i arbejdet med at revidere nationalparkplanen var en redegørelse for og evaluering af den første planperiodes aktiviteter og resultater. Det arbejde er gennemført i perioden april 2017 til november 2017, se forrige afsnit.

Dernæst blev der udarbejdet et *#Debatoplæg – til ideer og forslag til aktiviteter og projekter til nationalparkplan 2019–2024*, som var tilgængeligt fra 1. januar 2018.

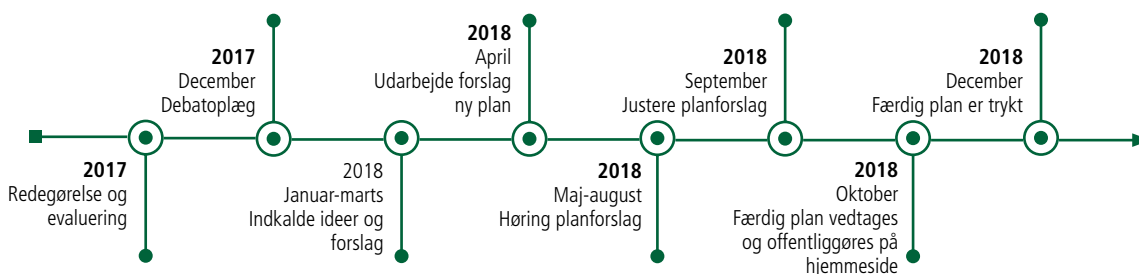
Næste skridt var en 12 ugers offentlig indkaldelse af ideer og forslag til aktiviteter og projekter for planperiode 2019–2024. Der blev i løbet af januar og februar gennemført borgermøder

i Nordby, Varde, Ribe og Ballum med i alt ca. 250 deltagere. Workshops blev gennemført med Vadehavets Formidlerforum, medlemmerne af partnerprogrammet på den årlige Partnerdag, nationalparkens råd og bestyrelse med hen ved 170 deltagere. Borgere sendte forslag direkte til nationalparkens sekretariat. Endelig blev næsten 80 lokale skoler og uddannelsesinstitutioner inviteret til at sende ideer og forslag. Nationalparkens indkaldelse af ideer og forslag påkaldte sig god regional pressedækning i radio, tv og aviser. I alt er der modtaget knap **800 ideer** og forslag.

Bestyrelsen for Nationalpark Vadehavet bad nationalpark-rådet prioritere de mange ideer og forslag. Derefter arbejdede bestyrelsen videre med prioritering af ideer og forslag, som er indarbejdet i forslaget til den nye nationalparkplan. Forslaget til den reviderede nationalparkplan 2019–2024 blev offentliggjort på nationalparkens hjemmeside og berørte interessenter fik direkte besked herom. Således sendte de fire kommuner på vegne af nationalparken et brev til alle lodsejeres e-boks.

Efter udløb af den formelle 12 ugers høringsfrist tog bestyrelsen stilling til kommentarer og forslag og vurderede ift. den endelige plan.

I september blev planen rettet til. Bestyrelsen vedtog planen, som blev offentliggjort på nationalparkens hjemmeside. Efter udløb af de fire ugers klagefrist til Miljø- og Fødevareklagenævnet blev planen trykt og udleveret til bestyrelse, råd og andre interessenter.



Figur 1.10 Proces for revision af nationalparkplanen

## NATIONALPARK VADEHAVETS VÆRDIFYLDE HISTORIE

– er vores kernefortælling. Den beretter om os og området.

Når du møder os fra Vadehavet, mærker du med det samme, at der er en særlig kraft i området. Naturen er nærværende i en grad, så det på en stormvejrsgang kan virke skræmmende. Kulturen er stærk. Husene anderledes. Folk er formet af de livsvilkår, som hersker. Selv når vi danser, er vi noget særligt.

Naturen er smuk. Og barsk. Den er lys. Og mørk. Kontrasterne er enestående. Som når dagen slutter, og solen dækker kilometer af våd strand med guld. Samspillet er aldrig ens, men altid til stede. Mød det i marsken. Mærk tidevandets puls.

Vadehavet er en nøgle til at forstå naturens store linjer. Uundværligt for verdens trækfugle. Det er et spisekammer. En på alle måder enorm ressource, hvor vi yder en indsats for dyr og planter. Vi beskytter verdens naturarv og giver den videre til dine børn.

Nationalpark Vadehavet favner mange interesser. Vi er ildsjæle med et fælles mål: at benytte, beskytte og udvikle området med respekt for fortid, nutid og fremtid. Både helt konkret og fysisk og ved at samarbejde, dele viden, udvikle uddannelsesaktiviteter og skabe unikke produkter, du kan købe og smage.

»Mød Vadehavet. Brug området med respekt og få oplevelser, du vil tage til dig – og med dig – videre i dit liv.«

#FUGLEFLOK





## KAPITEL 2

# VISION, MISSION, VÆRDIER OG MÅLSÆTNINGER

### 2.1 VISION, MISSION OG VÆRDIER

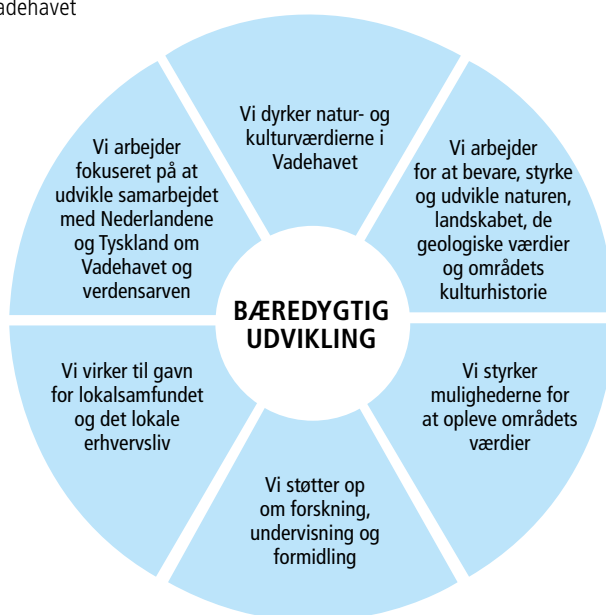
Visionen sætter målet for Nationalpark Vadehavets virke.

Visionen er vores drøm, som blev formuleret i forbindelse med den første planperiode. Og når drømmen bliver til virkelighed, er *Nationalpark Vadehavet internationalt kendt som et enestående marsk-, gest- og tidevandsområde med værdier i verdensklasse. Nationalparken benyttes, beskyttes og udvikles i et bæredygtigt samspil mellem natur og mennesker.*

Missionen beskriver det, Nationalpark Vadehavet gør for at nå vores mål.

Nationalpark Vadehavets værdier handler om måden, vi arbejder på, og det, vi er. Vi bygger på samme værdior, som verdensarvsarbejdet med Nederlandene og Tyskland har defineret, fordi det er vores fælles vadehav og det er vores fælles værdier, vi skal passe på for hele verden:

Figur 2.1 Mission for Nationalpark Vadehavet



Figur 2.2 Værdier for Nationalpark Vadehavet og Verdensarv Vadehavet



## 2.2 MÅLSÆTNINGER

### BEKENDTGØRELSE OM NATIONALPARK VADEHAVET §3

Nationalpark Vadehavets **12 målsætninger** tager afsæt i §1 i Lov om Nationalparker og fremgår af §3 i Bekendtgørelse om Nationalpark Vadehavet<sup>14</sup>. §3 i BEK nr. 1159 af 30/09/2010 om Nationalpark Vadehavet hedder: §3 Ved udviklingen af Nationalpark Vadehavet, som skal ske under hensyntagen til den lokale befolknings sikkerhed, skal følgende overordnede målsætninger lægges til grund:

1. De væsentligste naturtyper som lavvandede havområder, tidevandsrender, vadeflader, højsander, åmundinger, marsk- og strandenge, forstrande og klitter skal bevares, og deres kvalitet og mangfoldighed skal styrkes. De skal beskyttes mod næringsstofbelastning, invasive arter, forstyrrelse af fauna mv. og bevares som bæredygtige og dynamiske økosystemer med naturlig dynamik ved så vidt muligt at undlade indgreb i den naturlige tidevandsdynamik.
2. Kulturskabte naturarealer som ferske enge og klæggrave skal bevares, og deres kvalitet og mangfoldighed skal styrkes, og der bør bevares og fremmes en landbrugsdrift, som sikrer kulturlandskabet og områdets karakterarter.
3. Nationalparkens karaktergivende landskabselementer og markante geologiske formationer skal bevares og synliggøres, og den dynamiske landskabsdannelse af klit- og marskområder skal fremmes.
4. Kulturmiljøer og kulturhistoriske helheder og enkeltelementer, der fortæller om Vadehavet, skal bevares, synliggøres og gøres tilgængelige, herunder kystsikringsanlæg, afvandings- og bevandingssystemer, landbrug og bebyggelse på værft, marsk og gest, jagt, fiskeri og søfart, grænselandets historie og rekreation.
5. Mulighederne for friluftsliv, naturoplevelser og kulturhistoriske oplevelser skal styrkes.
6. Udviklingen af friluftsliv og turisme skal ske på et bæredygtigt grundlag og i samarbejde med lokalbefolkningen, turisterhvervet og områdes formidlingsinstitutioner.
7. Særligt sårbare naturområder skal beskyttes mod slitage og forstyrrelse gennem formidling og planlægning af zoner, stiforløb mv.
8. Naturvejledning og formidling af nationalparkens landskab, natur- og kulturhistoriske værdier og friluftsmæssige muligheder skal styrkes og udvikles i samarbejde med lokale aktører gennem udbygning og koordinering af aktiviteter, etablering af servicefunktioner og faciliteter.
9. Forskning skal understøttes og undervisning styrkes gennem etablering af faciliteter og undervisnings-tilbud, herunder tilbud, der fremmer natur-, kultur- og miljøbevidstheden hos børn og unge.
10. Udviklingen af nationalparken skal ske i samspil med omgivelserne.
11. Nationalparken skal udvikles i samarbejde med Det Trilaterale Vadehavssamarbejde.
12. Nationalparkens udvikling skal følges og evalueres.

Nationalparkbestyrelsen har i forbindelse med udarbejdelse af planforslaget foreslået følgende ændring til bekendtgørelse for Nationalpark Vadehavet:

I §2, stk. 7 tilføjes »... og samarbejdet om UNESCO Verdensarv Vadehavet«

I §3 stk. 11 tilføjes »... og aktivt indgå i samarbejdet om UNESCO Verdensarv Vadehavet med Nederlandene og Tyskland«

Se side 66–67, hvor det vises, hvilke konkrete indsatser, nationalparken vil gennemføre for at opfylde målsætninger.

Figur 2.3 Målsætninger

## 2.3 STRATEGISKE PRINCIPPER

### NATIONALPARK VADEHAVET STRATEGI 2016–2022

Strategien blev formuleret i en fremadskuende form, så den kunne indarbejdes i denne nationalparkplan for perioden 2019–2024, og strategien fastlægger, at *Nationalpark Vadehavet arbejder for naturen og for, at naturen bliver et aktiv for bæredygtig udvikling af vadehavsområdet*. For at indfri denne bærende idé bag hele nationalparkens arbejde og for at sikre en succesfuld målfrielse skal nationalparken bygge sit arbejde på **11 strategiske principper**:

1. Nationalpark Vadehavet skal omhyggeligt udvælge og prioritere de projekter, vi går ind i, så de sikrer en højere grad af målopfyldelse på tværs af de 12 målsætninger, således at natur- og kulturlandskabsforbedrende initiativer får præference, og at de er funderet på faglighed og viden.
2. Nationalpark Vadehavet skal geare sine midler i forhold til ekstern medfinansiering, så der kommer flere midler at arbejde med til gavn for os alle i området.
3. Nationalpark Vadehavets skal arbejde med færre, større og prioriterede projekter. Projekter præsenteres for bestyrelsen med opmærksomhedspunkter.
4. Nationalpark Vadehavet skal igangsætte, men ikke drifte aktiviteter, selskaber eller andet. Dette kan kun komme på tale, hvis der foreligger en klar exit-strategi og et dokumenteret grundlag i forhold til økonomi og ressourcer.
5. Nationalpark Vadehavet skal påtage sig rollen som facilitator i relevante sammenhænge, så private og offentlige vadehavsaktører bindes sammen i værdiskabende, nyttige og integrerede løsninger, der understøtter en bæredygtig udvikling for området.
6. Nationalpark Vadehavet skal være en attraktiv samarbejdspartner, der indgår med faglighed og sikkerhed i leverancerne, sådan at kvalitet og niveau i opgaveløsningen forbedres.
7. Nationalpark Vadehavet skal implementere verdensarven i området, så de enestående, universelle værdier samt områdes integritet benyttes og bevares for fremtidige generationer. Implementeringen vil tage afsæt i grænseoverskridende samarbejder med Tyskland og Nederlandene.
8. Nationalpark Vadehavets bestyrelse, råd og sekretariat skal loyalt kommunikere de positive historier, der bærer fortællingen om nationalparken.
9. Nationalpark Vadehavet skal rapportere årligt, hvordan året gik, foruden monitere og evaluere arbejdet, så effekter og resultater tydeliggøres og kommunikerer, således at der løbende optimeres på det daglige arbejde.
10. Nationalpark Vadehavet skal fokusere på medarbejdernes faglighed og til stadighed sikre, at kompetencerne er til stede og til stadighed udvikles.
11. Strategien skal udledes i nationalparkens daglige virke og reflekteres i planer, fx kommunikationsplan samt i aktivitets-, tids- og ressourceplaner. Derved skabes sammenhæng og genkendelighed imellem ord og handling.

Figur 2.4 Strategi

I december 2015 fremlagde bestyrelsen for Nationalpark Vadehavet det strategiske oplæg *Strategi 2016–2022* for at sætte retning for arbejdet i Nationalpark Vadehavet og for at sikre et fælles internt og eksternt billede af, hvor nationalparken skulle hen. Strategien blev et bindeled mellem national-

parkplanen og de konkrete aktiviteter, altså hvordan især sekretariat, bestyrelse og råd skal agere. Det strategiske oplæg blev desuden aktualiseret af Vadehavets udnævnelse til verdensarv, som ikke indgår i Nationalpark Vadehavets bekendtgørelse eller første nationalparkplan.

## 2.4 SEKS INDSATSOMRÅDER

På de foregående sider er beskrevet vision, mission, værdier, målsætninger og strategiske principper for Nationalpark Vadehavet, og derved er rammerne sat for de konkrete indsatsområder og aktiviteter, der skal arbejdes med de kommende seks år. Belært af evaluering og arbejdet med målsætningerne

i første planperiode samt inspireret af Nationalpark Thy og Nationalpark Mols Bjerge er det valgt at samle flere målsætninger i et fælles indsatsområde, hvor det giver mening at slå dem sammen. De seks indsatsområder foldes ud på de kommende sider med konkrete aktiviteter.

#VED EMMERLEV KLEV





## KAPITEL 3

# INDSATSOMRÅDER

---

### DET VIL VI – INDLEDNING

Nationalpark Vadehavet har med afsæt i *Plan for Nationalpark Vadehavet 2013–2018 – Danmarks internationale nationalpark* arbejdet med nationalparkens 12 målsætninger i perioden 2013–2018. Hver målsætning blev i planen operationaliseret i dels en række hensigter »Det vil vi arbejde for« og dels en række konkrete aktiviteter. Denne struktur i planen medførte, at der samlet set blev formuleret ganske mange aktiviteter, som skulle realiseres.

Evalueringen af arbejdet i første planperiode viser, at der er behov for at fokusere nationalparkens arbejde på et mere begrænset antal indsatser. Derfor er det valgt, at denne del af nationalparkplan 2019–2024 beskriver nationalparkfondens arbejde fordelt på seks indsatsområder. Beskrivelsen af hvert indsatsområde indledes med de målsætninger, som skal indfries for netop det pågældende indsatsområde. Derefter følger de konkrete indsatser og projekter, som skal gennemføres. Hvor intet andet er nævnt, kan de beskrevne indsatser gennemføres i hele Nationalpark Vadehavet.

Samtidig er planen formuleret sådan, at der stadig er en vis fleksibilitet til at igangsætte relevante aktiviteter, som ikke er beskrevet i denne nationalparkplan. Det er en anden erfaring fra første planperiode, at verden er foranderlig, og det kan være hensigtsmæssigt ikke at binde alle ressourcer for en seksårig periode på foruddefinerede aktiviteter. Nye behov opstår, nye erkendelser kommer til, nye muligheder viser sig. Den virkelighed skal nationalparkfondens arbejde for næste periode også favne.

Indsatsområder og aktiviteter for perioden 2019–2024 er indsamlet på borgermøder, workshops med nationalparkpartnere, Vadehavets Formidlerforum, nationalparkens forskningsudvalg, rådet, bestyrelsen og indsendt på e-mail. I alt er lige knap 800 ideer og forslag indkommet. Alle forslag er samlet i et *Idékatalog*, hvor ideer og forslag er struktureret. *Idékataloget* kan hentes på nationalparkens hjemmeside [www.nationalparkvadehavet.dk](http://www.nationalparkvadehavet.dk).

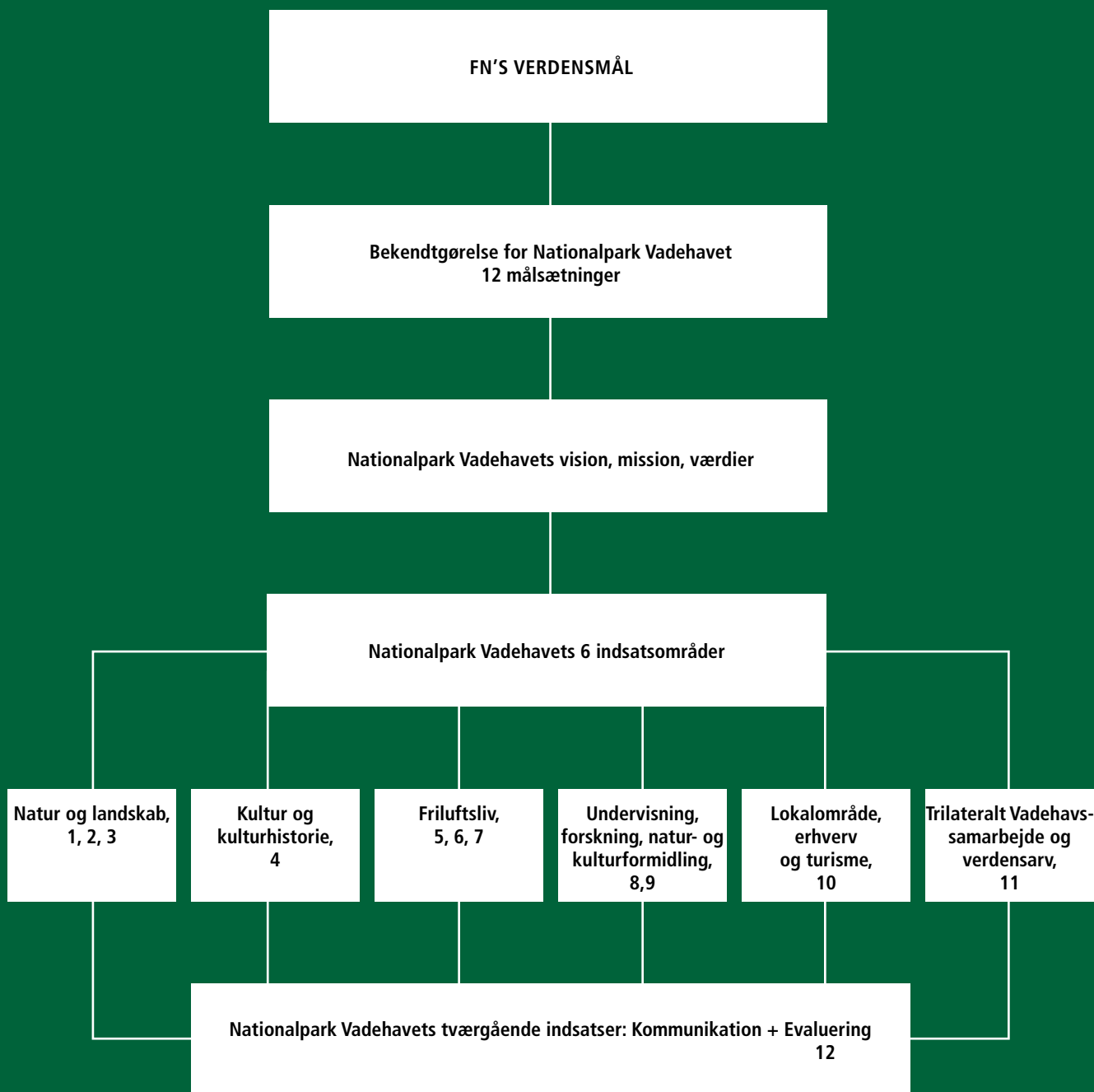
Med afsæt i *#Debatoplæg til ideer og forslag til aktiviteter og projekter til nationalparkplan 2019–2024* og *Idékatalog* har nationalparkens råd prioriteret forslagene til aktiviteter i en anbefaling til bestyrelsen for nationalparkfonden. Derefter har bestyrelsen prioriteret indsatser og aktiviteter, som fremgår af denne plan. Planen har kunnet kommenteres af offentligheden i 12 uger. Kommentarer samles op og planudkastet rettes efterfølgende til.

For at binde nationalparkplan og dagligdag sammen udarbejder sekretariatet en handlingsplan for 36 måneder, som bliver bestyrelsens og sekretariatets interne værktøj til at styre dagligdagen. Derfor vil handlingsplanen successivt blive justeret på både indsatser, økonomi og ressourcer.

I den sammenhæng er det vigtigt at gentage, at nationalparkfonden kan facilitere og initiere aktiviteter, men vi kan og skal ikke gøre arbejdet alene. Tværtimod skal langt de fleste aktiviteter, projekter og indsatser planlægges, udføres, finansieres og evalueres sammen med nationalparkfondens mange offentlige og private samarbejdspartnere på internationalt, nationalt, regionalt og lokalt niveau. Kun derigennem sikrer vi succes og resultater. Kun derigennem får vi nationalparken og verdensarven forankret lokalt.

#PÅ VEJ FRA LANGLI





Figur 3.1 Nationalpark Vadehavets seks indsatsområder og to tværgående aktiviteter



#KLÆGGRAV



#YNGLEFLUGL PÅ STRAND



#GRÆSNING



#PRÆDATIONSJÆGERE



#AFFALDSINDSAMLING





---

### 3.1 INDSATSOMRÅDE 1 NATUR OG LANDSKAB

#### MÅLSÆTNINGER FOR NATUR OG LANDSKAB

Bekendtgørelsen om Nationalpark Vadehavet har følgende målsætninger:

1. De væsentligste naturtyper som lavvandede havområder, tidevandsrender, vadeblader, højsander, åmundinger, marsk- og strandenge, forstrande og klitter skal bevares og deres kvalitet og mangfoldighed skal styrkes. De skal beskyttes mod næringsstofbelastning, invasive arter, forstyrrelser af fauna mv. og bevares som bæredygtige og dynamiske økosystemer med naturlig dynamik ved så vidt som muligt at undlade indgreb i den naturlige tidevandsdynamik
2. Kulturskabte naturarealer som ferske enge og klæggrave skal bevares og deres kvalitet og mangfoldighed skal styrkes, der bør bevares og fremmes en landbrugsdrift, som sikrer kulturlandskabet og områdets karakterarter
3. Nationalparkens karakterdannede landskabselementer og markante geologiske formationer skal bevares og synliggøres, og den dynamiske landskabsdannelse af klit- og marskområde skal fremmes.

---

#### INDSATSER

Vadehavets udnævnelse til UNESCO Verdensarv viser, at naturen her er i verdensklasse. Intet mindre. Arbejdet med at bevare, styrke og synliggøre natur og landskab er derfor ikke kun et lokalt eller dansk anliggende, men en forpligtelse over for resten af verden. Denne forpligtelse hviler i høj grad på de fire vadehavskommuner og Naturstyrelsen ift. Natura 2000, men nationalparkfonden ser det som sin rolle at understøtte den kommunale og statslige indsats med at monitorere og forvalte natur og landskab.

Nationalpark Vadehavets indsatser med at sikre Vadehavets natur, som foregår på frivillig basis, kan opdeles i to typer af indsatser. Den ene fokuserer på enkelte arter eller bestemte typer af aktiviteter, fx beskyttelse af strandrugende fugle og regulering af prædatorer. Den anden type af indsatser arbejder bredere for eller med et område eller en naturtype, der favner flere arter af dyr, fugle og planter, fx naturgenopretning ved klæggrave, afgræsning af større sammenhængende arealer eller hydrologiprojekter.

Erfaringen fra første planperiode viser, at de fokuserede indsatser er hurtigere og typisk billigere at realisere, og dermed hurtigere kan fremvise konkrete resultater. De brede naturindsatser tager længere tid at få op at stå og er ofte også dyrere at implementere, men vil på længere sigt give mere natur. Derfor har nationalparkens bestyrelse besluttet, at der skal arbejdes med både de fokuserede naturindsatser og de bredere indsatser fremover, da der er behov for begge indsatstyper i forhold til de udfordringer, Vadehavets natur står over for. Det forventes derfor også, at denne indsats kommer til udgøre en større andel af nationalparkens samlede projektportefølje i løbet af planperioden, efterhånden som de bredere naturindsatser kommer i gang. Hvor det er muligt vil nationalparken søge at gennemføre såvel de brede indsatser som de fokuserede i de

naturområder på fastlandet og øerne, som ligger til grund for udpegningen af Nationalpark Vadehavet og udpegningen af Verdensarv Vadehavet. Nationalparken vil endvidere arbejde for, at der som udgangspunkt vælges projektløsninger, der hviler på nyeste faglige viden og om muligt tager højde for klimaforandringer for at opfylde de mål, der er for det enkelte projekt.

#### BREDE NATURINDSATSER

*Oversigt over værdifuld og sårbar natur i Nationalpark Vadehavet*

Der udarbejdes en oversigt over værdifuld og sårbar natur baseret på Grønt Danmarkskort. Oversigten skal hjælpe nationalparken og samarbejdspartnere med at identificere de steder, hvor der er særlig brug for bevaringsindsatser, men også for at de fremtidige indsatser fokuseres der, hvor der kan forventes mest natur for pengene.

Nationalparken vil i den kommende planperiode arbejde for at øge samarbejdet med kommunernes planlæggere på naturområdet, så nationalparkplanen og konkrete initiativer for bl.a. det karaktergivende landskab indarbejdes i kommune- og lokalplaner.

#### *Græsning*

Barriereøen Rømø er en af det danske Vadehavs fire barriereøer, hvor de to andre er barriereøer er Fanø og Mandø. Nationalpark Vadehavet skal arbejde for øget afgræsning for at bevare de lysåbne arealer og karakteristiske landskaber, især marsken, Varde å-dal, engene langs øvrige åer og klitterne. Det vil fremme dyre- og fuglelivet, især vil det være positivt for de jordrugende fugle, som er under pres. Kombineres dette med at arealerne i øvrigt drives ekstensivt, dvs. ingen pløjning, sprøjtning og gødskning, så skabes over årene også en højere biodiversitet, end hvis jorden drives intensivt, dvs. en mere

mangfoldig natur. Til at fremme arbejdet skal nationalparken understøtte græsningsforeninger og -initiativer, ligesom der skal arbejdes på, at landbruget kan afsætte kød fra græsserne som attraktive nationalparkprodukter lokalt og nationalt, se også Indsatsområde 5. Lokalsamfund, erhverv og turisme. På nogle naturarealer kan det være vanskeligt at forene en naturvenlig drift med rentabel produktion af kvalitetskød. Her vil nationalparken understøtte afprøvning af andre græsningsystemer end sommergræsning med husdyr, når der åbner sig mulighed herfor. Det kunne være helårsgræsning med lavt græsningstryk.

Ved opsætning af hegn tages der hensyn til eventuelt friluftsinteresser på arealet, og det tilstræbes, at besøgende kan passere igennem området uden at skulle gå igennem indhegningen. De konkrete hegnslinjer aftales altid med lodsejeren.

#### *Klægggrave*

Gravning af klæg<sup>15</sup> er en nødvendighed for at sikre digerne ved Vadehavet. Nationalpark Vadehavet mener, at digernes sikkerhed ikke er til diskussion. Men når der graves klæg, og der opstår klægggrave, så kan gøres på måder, som bidrager til en bedre natur. Da der hermed er tale om en oplagt kombination af råstofudvinding og naturforvaltning, vil nationalparken i perioden fortsætte indsatsen med at forbedre forholdene for planter, padder, fugle og andre dyr ved klægggravene i nationalparkens område. Det sker fx ved at indgå i dialogen i den operative råstofgruppe under Region Syddanmark. Ved anlæg af nye klægggrave vil nationalparken arbejde for, at disse også gavner naturen.

#### *Genslyngning af åer*

I takt med klimaforandringerne vil der komme mere nedbør, og nedbøren vil oftere komme i form af skybrud. Grundvandet stiger. Vandstanden stiger. Det kan betyde, at flere og flere arealer, især langs åer og vandløb, bliver våde og fugtige i en sådan grad, at landbruget har svært ved at bruge maskiner og dermed have planteavl på disse arealer. Flere af åerne er delvist udrettede og har en unaturlig hydrologi på de nedre stræk, hvilket gør dem mindre egnede som levesteder for især fisk, men også for planter, fugle og andre dyr.

Nationalpark Vadehavet vil arbejde for, at der kan åbnes for dialog mellem de primære interessenter om genslyngning af åerne, og herunder hvilke løsninger der skal til, for at lodsejerne kan se sig selv i dialogen og de mulige løsninger. Der tænkes på store og lille å-slyng på Ribe Å, Sneum Å og Tved Å samt andre åer og vandløb i nationalparkens naturlige område. Erfaringen er, at genslyngning af åer er store, tidskrævende og dyre projekter, som kræver tillid mellem lodsejere, myndigheder, naturorganisationer og andre interessenter, hvis resultatet skal være vellykket. Disse projekter kræver adgang til væsentlige økonomiske ressourcer og værktøjer som fx jordfordeling for at skabe langtidsholdbare løsninger. Møder og arrangementer, hvor der præsenteres viden og erfaringer andre steder fra, kunne være en del af dialogskabelsen, ligesom de der ejer jorden skal til orde, og de der har prøvet det før, skal på banen.

Store vandløbsprojekter kan både skabe forbedringer af naturforholdene og være med til at fastholde det åbne landskab i marsken langs vadehavskysten og bidrage til klimasikring.

#### *Mandø – natur, kultur og oplevelser*

I samarbejde med Den Danske Naturfond, Esbjerg Kommune, mandøboerne, Naturstyrelsen og Business Region Esbjerg arbejdes der med gøre naturen og naturoplevelserne bedre på Mandø. Den Danske Naturfond har opkøbt landbrug og lavet jordfordeling. Der skal stadig være ekstensivt landbrug, især græsning, men der skal også arbejdes med hydrologi for at sikre flere ynglende engfugle og øget naturindhold både på de opkøbte arealer og hos andre lodsejere, der vil være med. Målet med naturdelen er at skabe et eng- og marsklandskab med et højere naturindhold end det, der har præget områderne i de sidste årtier. Indsatsen på Mandø fortsætter i planperioden 2019–2024. Her vil der også blive arbejdet med bæredygtig turismeudvikling med både natur- og kulturoplevelser, byfornyelse samt SMART Island, dvs. bedre internetforbindelse og andre teknologiske løsninger. Se også Indsatsområde 5. Lokalsamfund, erhverv og turisme.

#### *Tøndermarsk Initiativet*

Tøndermarsk Initiativet er et stort projekt med flere indsatsområder. Der skal arbejdes med klimasikring, hvor naturforbedringer vil blive integreret i løsningerne, især i forhold til at deponere vand fra Vidåen under skybrud, og når Vadehavet står højt under storm og stormflod. Nationalpark Vadehavet vil indgå i arbejdet med de forskellige løsninger, som vil bidrage til en bedre og mere artsrig natur. Her kan nævnes, at nogle af de sidste snæbler i verden gyder i Vidåen, og opgaven med at sikre dem er endog meget vigtig, hvorfor nationalparken vil søge at få ynglepladser og beskyttelse af snæblen indarbejdet i naturforbedringsprojekterne. Ruter, stier, rekreative faciliteter og formidlingsteder anlægges rundt om i Tøndermarsken og fører vandrere og cyklister ind i Tøndermarsken. Denne del af indsatserne vil indgå som en del af nationalparkens indsats med porte, infosteder, ruter og stier, se Indsatsområde 3. Friluftsliv. Herved øges de rekreative muligheder og herlighedsværdier, som stimulerer bosætning og en bæredygtig turisme. Endelig skal der arbejdes med lokale fødevarer, som forsøges indpasset i nationalparkens fødevarselsindsats, og med turismemarkedsføring, hvor Nationalpark Vadehavet og verdensarven er de store brands, som Tøndermarsken kan foldes ud under som lokalområde.

#### *Rømø*

Nationalpark Vadehavet vil i samarbejde med Tønder Kommune lave en plan for Rømø's natur, der sikrer bedre natur gennem naturpleje og -genopretning. Naturpleje- og genopretningsindsatser skal aktiveres i planperioden 2019–2024. Med afsæt i planen for Rømø's natur kan formidling af og adgang til Rømø's natur udvikles på en bæredygtig måde. Det kan ske ved at anlægge stier og ruter med fx fugleskjul, formidling og madpakkesteder under hensyntagen til naturen. Det vil gøre Rømø mere interessant og attraktiv for både de fastboende og de mange turister – hele året rundt. Naturplanen for Rømø skal endvidere betragtes som et demonstrationsprojekt med henblik på at udbrede modellen til andre områder i nationalparken, hvis det viser sig at være en relevant model. Muligheden for at anvende disse nye store naturindsatser til læringsmiljø til at udvikle monitoring og evaluering af naturprojekter inddrages i projektudviklingen.

Tønder Kommune har sammen med en kreds af erhvervs-, kultur- og naturinteressenter igangsat arbejdet med en udviklingsplan for Rømø. Erhvervs-, turisme- og oplevelsesudvikling er det centrale i planen, men bevaringsværdige bygninger, rekreative faciliteter, forskønnelse af Lakolk, som led i at sikre udvikling, indgår også. Ovennævnte plan for naturen skal flettes sammen med den samlede udviklingsplan. Anlæg af ruter, stier og infosteder indgår i nationalparkens indsats med porte, infosteder, ruter og stier, se Indsatsområde 3. Friluftsliv.

#### *Swimway og flyway*

Nationalpark Vadehavet vil følge de nationale og trilaterale initiativer på både Den Østatlantiske Flyway for fugle og Den Trilaterale Swimway for fisk, bl.a. ved at deltage i møder, konferencer og indgå i anden vidensudvikling og -deling. Her skal også skabes forbindelser til forskellige interessenter, bl.a. via forskningsudvalget og til interesseorganisationer, som allerede er med i initiativerne eller ønsker at komme tættere på disse initiativer. Se også Indsats 6. Det Trilaterale Vadehavssamarbejde og Verdensarv Vadehavet.

### **FOKUSEREDE NATURINDSATSER**

#### *Regulering af prædatorer*

Nationalpark Vadehavet vil i samarbejde med kommunerne, Naturstyrelsen, jægerforbundet og ornitologerne målrettet bekæmpe prædatorer, især krage, mink, mårhund og ræv. Indsatsen blev igangsat i første planperiode på Fanø, Mandø og Rømø, hvor indsatsen fortsætter, men udvides til at omfatte områder omkring Ho Bugt og Skallingen samt eventuelt andre særlige områder i nationalparken. Den direkte reguleringsindsats vil understøtte Natura 2000-forpligtelserne i området. I prædationsprojektets første periode blev der indkøbt fælder og redskaber til reguleringen, ligesom der blev skabt et korps af frivillige reguleringsjægere, der deltog i kurser og arrangementer. Den indsats fortsættes, og der skal tillige arbejdes med at koordinere og motivere de frivillige fx via en koordinator. Projektet skal især hjælpe bestanden af jordrugende fugle.

#### *Særlig natur*

I første planperiode er der arbejdet med indsats for strandtudse, jordrugende fugle, sortterne og ensianblåfugl. I planperioden 2019–2024 skal disse indsats fortsættes, såfremt der fortsat er ekstern finansiering, men de skal så vidt muligt også indarbejdes i de større og bredere lokalitetsbestemte naturforbedringsprojekter, bl.a. Mandø og Tøndermarsk Initiativet.

#### *Ynglefugle*

Hertil kommer, at nationalparkfonden i den nye planperiode skal arbejde for at undersøge mulighederne for at igangsætte en større satsning over for jordrugende ynglefugle i den kystnære vadehavsnatur i samarbejde med lodsejerne, især Naturstyrelsen og kommunerne, men også private lodsejere, som vil være med. De ynglende fugle har for de fleste arter vedkommende en ringe ynglesucces og en ugunstig bestandsudvikling, jf den trilaterale ynglefuglehandlingsplan<sup>16</sup>. I første del af planperioden drøftes muligheder, projektet formuleres, og fundraising igangsættes. Såfremt der skaffes den fornødne økonomi, igangsættes projektet, så det er i gang i anden halvdel af planperioden.

#### *Regulering af invasive arter*

Diskussionen om invasive arter, og især de mest skadelige, pågår også i Vadehavsområdet, hvor gopler, rynket rose, stillehavsøsters, mårhund, japankrabber er nogle af dem, der ofte nævnes. Der er konstateret godt 60 invasive/introducerede arter i området<sup>17</sup>. Nogle arter er det nemmere at nedbringe bestanden af end andre. I den kommende planperiode vil nationalparken invitere til dels at få en status på og et overblik over udbredelsen af de invasive arter og dels en dialog med interessenterne om, hvilke der indsættes der kan iværksættes. Dette vil ikke være en erstatning for kommunale og statslige myndigheders igangværende indsats, men kan være et supplement. Et eksempel kunne være, at det undersøges om sommerhusejere og –lejere kan motiveres til at bekæmpe rynket rose og bjergfy sammen med kommuner, Naturstyrelsen, feriehusbureauer, naturorganisationer, frivillige på sommerskole-ophold og lokale entreprenører. De eventuelle konkrete indsats skal fastlægges i løbet af processen, hvor nationalparken kan være facilitator.

#### *Marint affald og andre initiativer*

Flere og flere har fået øjnene op for og er bekymrede for de store mængder af plastik og andet marint affald, der findes i verdenshavene og således også i vadehavsområdet. Lokale borgere og skoler er begyndt at indsamle affald, naturvejledere laver ture ud at samle skrald med børn og voksne, og nationale og internationale organisationer med fokus på problemstillingen vokser i medlemstal. Nationalparkfonden vil i den kommende planperiode skabe et overblik over indsatsene i vadehavsområdet. Dernæst skal det afklares, om der er basis for at bringe aktørerne sammen – KIMO<sup>18</sup>, kommuner, Naturstyrelsen og andre interessenter, og om der kan skabes et samarbejde, som understøtter indsats, uden at nationalparken involveres i en koordinerende funktion eller driftsopgaver.





---

## 3.2 INDSATSOMRÅDE 2 KULTUR OG KULTURHISTORIE

### MÅLSÆTNINGER FOR KULTUR OG KULTURHISTORIE

Bekendtgørelsen om Nationalpark Vadehavet har følgende målsætning:

4. *Kulturmiljøer og kulturhistoriske helheder og enkeltelementer, der fortæller om Vadehavet, skal bevares, synliggøres, tilgængeliggøres, herunder kystsikringsanlæg, afvandings- og bevandingssystemer, landbrug og bebyggelse på værft, marsk, gest, jagt, fiskeri og søfart, grænselandets historie og rekreation.*

---

### INDSATSER

#### *Planlægning*

I den kommende planperiode vil nationalparkfonden, som tidligere nævnt, arbejde for at øge samarbejdet med kommunernes planlæggere, så nationalparkplanen og konkrete initiativer arbejdes ind i den kommunale planlægning, herunder kommuneplaner og lokalplaner. Nationalparken vil fortsat indgå i det fælleskommunale samarbejde om Kulturhistorien og Planlægning (KoP) og gruppen for ruter og stier i vadehavsområdet. Dette for at bidrage til sammenhæng mellem kommunernes og nationalparkens indsatser, så natur- og kulturlandskaber, monumenter, fysiske vidnesbyrd og kulturmiljøer bevares og synliggøres på øerne såvel som på fastlandet. Men også for at binde udviklingen af rekreative infrastrukturer, bl.a. ruter og stier, sammen med formidling af vadehavskulturen til gavn for lokalbefolkningen og turisme.

#### *Videndeling*

Det skal afdækkes, om der er basis for at etablere et forum for videndeling, projektudvikling og samarbejde på tværs af grænsen med offentlige og private kulturaktører, herunder natur- og kulturformidlere, kommuner, Kulturregion Vadehavet, Kunstrunden mfl. Forummet udvikles med fokus på at skabe aktiviteter, der sikrer identitet og formidler kulturarven så som bygningskulturen, landskabet, den maritime historie og den levende kulturarv. Med afsæt i erfaringer fra bl.a. KoP og NAKUWA-projektet – der arbejder med udvikling af bæredygtig natur- og kulturturisme i Verdensarv Vadehavet-området, støttet af Interreg Va – vil nationalparken facilitere processen i samarbejde med relevante interessenter.

Behovet for et kulturhistorisk tillæg til Vadehavets kulturatlas eller en samlet vadehavskulturguide skal afdækkes, ligesom links til turismen, verdensarven og til den trilaterale forskningsagenda skal inddrages. Baggrunden er, at der findes en omfattende viden om historien og kulturen i Vadehavet, se bl.a. Lancewad, men denne viden er ikke samlet og præsenteret for nationalparkens område i en form, der kan øge lokale beboeres forståelse for kulturarven som en del af deres lokale identitet. Vadehavets kulturarv kan med fordel fremstilles på en måde, som gør det mere attraktivt at besøge Vadehavet og dermed sikre en kilde til indtægter, der kan sikre kulturarven. Et første

led heri kunne være en liste over kulturelle seværdigheder i området, der gøres tilgængelig på nationalparkens hjemmeside på en oplevelsesvenlig og inspirerende måde. Sporene efter Vadehavets kulturhistorie rummer stor variation med alt fra spor i landskabet efter stolpehuller fra vikingetiden over særlige byggestile til et slot og nutidige moderne byggerier. Vadehavet har på den måde i århundreder været centrum for en levende, markant og enestående kultur, der fortjener opmærksomhed. Også turismens historie har sat sig synlige spor i landskabet, navnlig på øerne, og det er en historie, som nationalparken også vil bidrage til at få fortalt. Vigtigt er dog, at synliggørelse og formidling af de enkelte steder sker med afsæt i overvejelser om bæredygtighed og visitor management<sup>19</sup>, så kulturarven bevares, og de eventuelle besøgende får en god oplevelse.

#### *Trilateral kulturindsats*

Centralt i indsatsen for vadehavskulturen er at binde nationalparkens indsats for natur og landskab sammen med kultur og kulturhistorien. Tingene hænger sammen ved Vadehavet, og derfor vil nationalparken også arbejde for, at natur og kultur i trilateral sammenhæng tænkes sammen, også på tværs af grænserne. Det kunne fx være i forbindelse med alle Vadehavsøerne fælles og særegne, individuelle kulturarv, skikke og traditioner. En trilateral kulturindsats er også en af anbefalingerne i den QSR, som det trilaterale samarbejde har publiceret i 2017.

#### *Den maritime kulturarv*

Den lokale interesse for den maritime kulturarv har tydeligt udmøntet sig i forbindelse med indkaldelsen af ideer og forslag til planperioden 2019–2024. I første planperiode har nationalparken arbejdet en del med den maritime kulturarv, bl.a. med nationalparkskibet og de skibsfrivillige, bidrag til afmærkning af sejlruter via Vagerlaget, et specielt nationalparkmagasin, temahæfter og -arrangementer samt tilskud til konkrete initiativer. Den maritime historie, der på nær skipperbyer, havne- og ladepladser, ikke rigtigt har efterladt sig fysiske spor, vil også i planperioden 2019–2024 blive prioritet i nationalparkens arbejde med kultur og den levende kulturarv.

### *Bygningsarven*

I første planperiode fik nationalparken i samarbejde med Vadehavets Formidlerforum, kommunerne og andre interessenter igangsat initiativer omkring bygningsarven. Der blev produceret flere temahæfter bl.a. om bevaringsværdige bygninger, landsby-miljøer, diger og møller, ligesom den tidlige turismes bygninger blev beskrevet i turforslag og skrift. Der blev også igangsat efter- og videreuddannelse af håndværkere til restaurering af områdets bevaringsværdige bygninger. Initiativet med efter- og videreuddannelse i restaureringsteknikker og brug af gamle materialer vil nationalparken arbejde på at genoplive i perioden 2019–2024, herunder skal det også afdækkes, om der allerede findes og er behov for magasiner for gamle bygningsmaterialer. Publikationer om bygningsarven skal forsøges konceptualiseret i form af produktark og turforslag.

### *Den levende kulturarv*

I forlængelse af ovennævnte indsatser for at bevare kulturarven skal den formidles til Vadehavets beboere og gæster via nationalparkens partnere, som derfor skal have mere viden om kulturarven og den levende kultur. Den levende kulturarv omfatter fx musik-, danse- og dragttraditioner, som bl.a. kan opleves på Fanø. Udvikling af viden, forståelse, kompetencer og bæredygtige oplevelsestilbud, som både retter sig mod lokalbefolkningen og turister vil have prioritet. Initiativer på tværs af grænserne støttet af EU-midler og regionale/nationale aktiviteter skal bidrage til realiseringen. Indsatserne er også nævnt under Indsatsområde 6. Trilateralt Vadehavssamarbejde og verdensarv og Indsatsområde 5. Lokalsamfund, erhverv og turisme.

### *Kunst*

Nationalpark Vadehavet understøtter kunst- og kulturarrangementer og vil således bidrage til Waddentide i 2019. Inspireret af artist in residence-satsningen 2017–2018 vil nutidskunst og kulturinitiativer fortsat blive understøttet, herunder gerne grænseoverskridende aktiviteter, som fx det internationale kunstarrangementet for wildlife kunstnere »Kunst, Kulturarv og Kobbersnepper« (arbejdstitel), der er planlagt til 2019. Nationalparkens arbejde med kunst skal være med til at understøtte en bæredygtig turisme, ligesom kunst kan bidrage med en anderledes formidling af nationalparkens naturværdier.





#CYKLIST MANDØ EBBEVEJ



#OPTIMISTER PÅ FANØ



#OPLEV SORT SOL I TØNDERMARSKEN



#STEDET TÆLLER VED RØMØ



#RYTTER VED HO BUGT





---

### 3.3 INDSATSOMRÅDE 3 FRILUFTSLIV

#### MÅLSÆTNINGER FOR FRILUFTSLIV

Bekendtgørelsen om Nationalpark Vadehavet har følgende målsætninger:

5. Mulighederne for friluftsliv, naturoplevelser og kulturhistoriske oplevelser skal styrkes
  6. Udviklingen af friluftsliv og turisme skal ske på et bæredygtigt grundlag og i samarbejde med lokalbefolkningen, turisterhvervet og områdets formidlingsinstitutioner
  7. Særligt sårbare naturområder skal beskyttes mod slitage og forstyrrelse gennem formidling og planlægning af zoner, stiforløb mv.
- 

#### INDSATSER

*Ud i naturen på den gode måde*

Flere og flere besøgere bruger Vadehavet som ramme for rekreative aktiviteter. Det er godt, fordi flere dermed selv oplever, hvad Vadehavet er. Men på samme tid bliver flere og flere danskere og udlændinge urbaniserede og har dermed mindre viden om og forståelse for, hvordan man færdes i naturen på en hensigtsmæssig og bæredygtig måde. Derfor vil nationalparken arbejde videre med at udvikle letforståelige råd om god færdsel og adfærd i Vadehavets natur, som både skal formidles til alle brugerne – beboere og gæster – og til dem, der sender eller tager folk med ud i naturen – naturvejledere, overnatningssteder, foreninger mv. Disse codes of conduct skal udvikles sammen med brugerne, andre nationalparker og verdensarvssteder i ind- og udland. De skal indirekte og direkte være med til at styre adgang og færdsel (visitor management), så der tages hensyn til naturen, lokalbefolkningen, andre naturbrugere og den langsigtede turismeindtjening.

*Porte, infosteder, ruter, stier og formidling*

Porte, infosteder, ruter, stier og formidling bliver et af nationalparkens allerstørste og mest omfattende initiativer, som ikke vil være afsluttet i planperioden 2019–2024. Tanken er, at det består af en række lokale projekter med afsæt i lokale kræfter, der på det overordnede plan bindes sammen af et fælles skiltnings-, formidlings- og kommunikationsdesign, der gør nationalparken og verdensarven synlig, tilgængelig og forståelig. Realiseringen vil derfor ske der, hvor der er lokal opbakning, vilje og lyst til at gennemføre tingene. Hvert initiativ aftales med og bakkes op af nationalpark og kommuner samt lokale interessenter i fællesskab og vil som regel forudsætte ekstern medfinansiering. Realiseringen vil derfor ofte forudsætte et samarbejde med en eller flere fonde.

Nationalparkens bestyrelse har besluttet ikke at etablere et velkomstcenter til Nationalpark Vadehavet. I stedet for skal udpeges fem–syv porte til nationalparken og verdensarven hos eksisterende formidlingsinstitutioner, der allerede er bemandede, har

faglighed og viden, er tilgængelige, tilsammen dækker Vadehavet geografisk og som selv ser det som en styrke at blive 'port'. I perioden 2019–2024 skal de næste porte identificeres og der skal udarbejdes en plan med kriterier for portene samlet og hver for sig. Det sidste gøres af den enkelte institution i samarbejde med nationalparken. En port skal have en bemanning, der kan fortælle om nationalparken og verdensarven, og porten skal også have sig egen faglighed, hvorpå portens egenart og særlige fortælling opbygges. Eksempelvis er Vadehavscenteret nationalparkens første port, som fortæller om nationalparken, verdensarven og har en specialisering i fuglene i Vadehavet.

Portene skal henvise til hinanden og bindes sammen af ruter for bilister, cyklister og vandrere. Ruter kan være fysisk afmærkede stiforløb for cyklister, vandrere, ja måske også ryttere, men kan også være digitale tematiske beskrivelser af fx vikingetidens Vadehav eller geologiens Vadehav, som bringer gæsten rundt til de gode, seværdige steder at opleve temaet for ruten. I udviklingen af ruterne skal faglighed, tilgængelighed og bæredygtighed indarbejdes. Ude på ruterne skal de steder, hvor nationalparkens natur og kultur kan opleves, afmærkes. Nationalparkens råd har fremlagt anbefalinger til infosteder i hele vadehavsområdet, ligesom Strategiforum for Verdensarv Vadehavet arbejder for etablering af 10 »must-see« steder. I starten af perioden 2019–2024 fastlægges de steder, der skal arbejdes videre med i hver af de fire kommuner. Der planlægges sammen med kommunerne og – hvor det er relevant – Naturstyrelsen for hvert sted. Der arbejdes geografisk, fx en plan for Tøndermarsken, for Rømø, Ribemarsken, Fanø, Marbæk, Ho Bugt / Skallingen, Mandø. Der tages først fat i de velkendte og typisk velbesøgte publikumssteder og derefter bredes ud til andre infosteder. Infostederne skal forsynes med skilte, som formidler nationalparken, verdensarven, den konkrete lokalitet, kort med anvisning på hensigtsmæssig adgang til naturen osv. Nogle infosteder kombinerer anlæg af fysiske faciliteter med skilte og formidling, fx kan en bygning indrettes som velkomststed med bord/bænke, grill, wc osv., mens andre



steder prioriteres den skilte formidling i første omgang. Eksempelvis er Fanø-færgen folieret med kort og formidling af 10 verdensarvssteder på Fanø, mens fx Tøndermarsk Initiativet har taget hul på anlæg af stier, ruter, infosteder og fortællinger fra Tøndermarsken. Også Mandø-projektet er på vej med stier, ruter, infosteder og fortællinger.

En række af de mest populære besøgssteder i Vadehavet vil være ved sluser, havne og ladepladser. For hvert sted planlægges skiltning, formidling og eventuelle fysiske anlæg. Hvor det er muligt indarbejdes udvikling af maritime friluftsfaciliteter.

I den tværkommunale rute- og stiggruppe, som nationalparken indgår i, vil nationalparken arbejde for udpegning af en række stiforløb – eksisterende og nye – som skiltes og eventuelt opdateres. Nye stier og ruter bindes sammen med eksisterende stier og ruter, herunder med forbindelser ind i landet. Stierne skal sikre adgang til de ovenfor nævnte natur- og kulturoplevelser. Ved anlæg af stier tilstræbes det, at disse kan komme flere brugergrupper til gavn. Nogle stier og ruter kan kombineres med nationalparkens nye initiativer på sundhed og natur.

Porte, infosteder, ruter og stier bindes formidlingsmæssigt og kommunikativt sammen på web og nationalparkens app, hvor beboere og gæster kan hente inspiration og viden. Hvor det er hensigtsmæssigt, kan der udgives en folder for et geografisk område. På sigt skal der måske også udgives en samlet guidebog / hæfte for Vadehavet.

Hele tænkningen og planlægningen bag porte, infosteder, ruter og stier skal sikre adgang til Vadehavets natur og kultur, ligesom det skal bidrage til sæsonudvikling for turismen og rekreative muligheder, som understøtter bosætning. Integreret i projektet skal være en styring af, hvor gæster og beboere skal være, og hvor de ikke skal være (visitor management), ved bl.a. at arbejde med kanalisering af færdsel. Code of conduct skal også indarbejdes. og udbredes i samarbejde med bl.a. lokale foreninger. I takt med code of conduct foldes ud skal det overvejes, om det vil være relevant at i samarbejde med Miljøstyrelsen, Naturstyrelsen og kommunerne at bruge zoner til yderligere at understøtte styring af besøgsstrømmene. Grundtanken er dog, at oplysning er bedre end forbud, dvs. brug af skiltning, video, app's er bedre end kontrol og forbud.

Udvikling af porte, infosteder, ruter, stier og skiltning vil understøtte udviklingsaktiviteter for special interest-turisme, som nævnes under Indsatsområde 5. Lokalsamfund, erhverv og turisme. Her vil der i det igangværende NAKUWA-projekt (Interreg Va) blive arbejdet med udvikling af oplevelsestilbud, kort, guider mv. til cykel-, vandrer-, kultur- og fugleturisme. Desuden undersøges, om der kan udvikles bæredygtige transportformer for turister og besøgende nationalparkens område.

#### *Maritimt friluftsliv*

Nationalpark Vadehavet vil sammen med kommunerne fortsat understøtte mulighederne for aktive, maritime friluftsmuligheder igennem Vadehavets Vagerlaug, både ved at være sekretariat for vagerlaget og ved at give direkte økonomiske bidrag til opretholdelse af afmærkningen. Derved bidrager nationalparken til vedligehold og udvikling af den blå rekreative infrastruktur.

Nationalparken vil i samarbejde med Vadehavets Bådklubber og andre interessenter medvirke til, at det blå friluftsliv kan udvikles på en bæredygtig og sikker måde, som både giver udøverne gode oplevelser, men også sikrer fugle og andet dyreliv mod forstyrrelser. I planperioden skal de formidlingsmæssige indsatser drøftes.

#### *Sundhedsinitiativer*

I nationalpark-planen 2013–2018 nævnes, at nationalparken vil arbejde for at sikre adgang til Vadehavets natur, også for handicappede. I den nye planperiode vil nationalparken udvide perspektivet. Der vil fortsat være fokus på, at friluftsfaciliteter og formidling tilpasses handicappede, men tænkningen skal udvides til at omfatte andre grupper i samfundet, hvor aktiviteter i naturen kan bidrage til et sundere og bedre liv.

I samarbejde med Syddansk Universitet, kommunerne, Region Syddanmark og andre relevante aktører igangsættes initiativer, der på pilotbasis vil søge erfaringer med at aktivere, engagere og inddrage fx ældre ensomme mænd, børn af forældre med misbrugsproblemer, stressramte mv. i aktiviteter i naturen. Dette naturligvis i et etisk og sundhedsmæssigt professionelt forankret samarbejde med de rette sundhedsfaglige institutioner og faggrupper. Formålet er primært at afprøve om forskellige modeller og metoder kan bidrage positivt til de nævnte målgruppers livskvalitet. Sekundært vil partnere fra nationalparkens brede netværk ud fra nøje overvejelse og vurdering kunne inddrages i sundhedsprojekterne med det formål at se, om der er nye forretningsmuligheder for dem på dette område. Et eksempel kunne være at efteruddanne formidlere fra Vadehavets Formidlerforum til at tage de nævnte målgrupper med ud i naturen og fx sanke naturmad, arbejde med at fjerne invasive planter, samle affald, tælle fugle, tjekke fælde eller andre meningsfulde aktiviteter, som kan øge den enkeltes livskvalitet, sundhed og kontakt til andre mennesker, natur og kultur.

Inddragelse af sundhedsinitiativerne medfører også, at nationalparkens bestyrelse, råd og sekretariat skal i dialog med nye interessenter og partnere. Udbygningen af netværk, viden og erfaringer vil tage tid og kræve investeringer i kompetencer og viden.





#TØNDER FESTIVAL



#NATIONALPARKSKIBET



#NATIONALPARKDAG



#DEN MOBILE USTILLING



#FORMIDLING





---

### 3.4 INDSATSOMRÅDE 4 UNDERVISNING, FORSKNING, NATUR- OG KULTURFORMIDLING

#### MÅLSÆTNINGER FOR UNDERVISNING, FORSKNING, NATUR- OG KULTURFORMIDLING

Bekendtgørelsen om Nationalpark Vadehavet har følgende målsætninger:

8. *Naturvejledning og formidling af nationalparkens landskab, natur- og kulturhistoriske værdier og friluftsmæssige muligheder skal styrkes og udvikles i samarbejde med lokale aktører gennem udbygning og koordinering af aktiviteter, etablering af servicefunktioner og faciliteter*
9. *Forskning skal understøttes og undervisning styrkes gennem etablering af faciliteter og undervisningstilbud, herunder tilbud der fremmer natur-, kultur- og miljøbevidstheden hos børn og unge.*

---

#### INDSATSER

##### *Events og arrangementer*

I den forgangne planperiode har Nationalpark Vadehavet gennemført og bidraget til en række små og store arrangementer, som har haft til formål at øge kendskabet til nationalparkens natur og kultur i bred forstand. Effekterne af nogle af disse arrangementer er klare, mens andre skal evalueres over de næste år, så der kan træffes beslutning om fortsat deltagelse i arrangementerne på et kvalificeret grundlag. Events og arrangementer er tidskrævende og omkostningstunge, så deltagelse heri skal overvejes nøje, og kriterier for hvorvidt forventningerne indfries skal formuleres og evalueres.

Det er besluttet, at nationalparken fortsætter med sine **temaarrangementer**, og at overskrifterne vil være natur og kultur. Der har været god opbakning og tilslutning til temaarrangementerne. Derfor skal de fortsætte, men form, rammer og indhold skal evalueres. Nye læringsmodeller, teknologier eller mødesteder kan afprøves for om muligt at tiltrække endnu flere deltagere og øge deltagernes tilfredshed. Derfor vil nationalparken sammen med Vadehavets Formidlerforum henover perioden afprøve forskellige modeller for temaarrangementerne, herunder også aktivere de enkelte formidlingsinstitutioner i udviklingen, gennemførelse og evaluering af det enkelte arrangement.

Det er obligatorisk for partnerne at deltage i **Partnerdagen** og flertallet af partnerne er tilfredse med arrangementet. Men en stor andel af partnerne kommer ikke til Partnerdagen. Partnerdagen fortsætter i den nye planperiode, men der vil blive eksperimenteret med form og indhold. Det skal medvirke til at flest mulige partnere synes, det er tilfredsstillende at bruge en dag på at deltage, så nationalparken kan opnå bedre relationer til og samarbejde med de enkelte partnere.

Der er deltaget på **Tønder Festival og Naturmødet** de foregående år. På baggrund af deltagelsen i disse arrangementer skal effekt og resultater evalueres i starten af den nye planperiode. Udfaldet af evalueringen afgør, om nationalparken fortsat vil deltage, herunder i hvilken form og omfang.

**Nationalparkdagen** bygger på en række arrangementer og events, som arrangeres af samarbejdspartnere rundt om i nationalparkens virkeområde. Det er besluttet, at Nationalparkdagen skal fortsætte, men det skal afklares, om der kan arbejdes med modeller for afviklingen, som gør, at der kommer flere deltagere, og der kommer mere fokus på nationalparken. Sammen med Vadehavets Formidlerforum evalueres Nationalparkdagen og fremlægges forslag til optimering af arrangementet/erne, herunder også finansiering og økonomisk ramme.

Fælles for nationalparkens arrangementer, på nær Tønder Festival, er at de gennemføres sammen med Vadehavets Formidlerforum, som helt eller delvist betales for indsatserne. I den nye periode skal alternativer fremlægges, hvis det vurderes, tingene kan gøres bedre, sjovere eller mere effektivt, herunder skal det overvejes, om andre partnere fra fx uddannelses- og forskningsverdenen kan inddrages i udvikling og afvikling af de forskellige events og arrangementer.

*Samarbejde med Danmarks Nationalparker om formidling*  
Samarbejdet og videndeling med de øvrige danske nationalparker, geoparker og naturparker, fx Naturpark Vesterhavet, vil fortsat blive øget. Konkret er der i samarbejde med de andre danske nationalparker og Friluftsrådet igangsat fire fælles initiativer. Nationalpark Vadehavet er projektleder på code of conduct og udvikling af undervisningstilbud til ungdomsårgangene, Nationalpark Thy er ansvarlig for uddannelse og kompetenceudvikling af formidlere og frivillige og Nationalpark Mols Bjerge er ansvarlig for Junior Ranger. Nationalpark Skjoldungernes Land, som blev etableret i 2015, er med i projektet og involveres mere og mere, i takt med nationalparken modnes. Hvert sted gennemføres projektet først i egen nationalpark, mens de andre kigger over skulderen. Efter testfasen rulles aktiviteterne ud i de andre nationalparker. Danmarks Nationalparker er fortsat unge organisationer, men i takt med, at de fem nationalparker modnes, vil det være naturligt også at udbrede samarbejdet om fælles projekter til andre formål end formidling, fx natur. Formandsforum vil sætte rammerne herfor.

### *Mitvadehav.dk*

Siden nationalparkens etablering har nationalparken bidraget økonomisk til undervisningstilbuddet Mitvadehav.dk med tilhørende læringsplatform og kursustilbud. Samarbejdet har været succesfuldt, og der ligger hen ved 180 læringstilbud, lege og øvelser rettet mod børn i børnehaver og grundskolens indskoling, mellemtrin og udskoling. Det samarbejde med kommunerne og Vadehavets Formidlerforum skal fortsætte, og flere opgaver og læringstilbud skal udvikles, men i den kommende periode skal der mere fokus på læringstilbud til ungdomsårgangene såvel i grundskolen som på gymnasier, erhvervs-, høj- og efterskoler. Forudsætningen for at lykkes er, at uddannelsesinstitutionerne og formidlingspartnere fortsat vil finansiere egne bidrag til nye opgaver, og at der kan opnås medfinansiering fra vadehavskommunerne, Friluftsrådet og måske andre i den kommende periode. Centralt bliver også, at uddannelses- og forskningspartnere fra nationalparkens partnerprogram involveres og inddrages i udviklingsarbejdet.

Mitvadehav.dk's hjemmeside skal desuden tilrettes, så der bliver tre indgange: En for børn, en for unge og en for voksne på arbejdsmarkedet til efter- og videreuddannelse. Nationalparken tænker på at gøre Mitvadehav.dk til sin læringsplatform for alle målgrupper. Platformen skal kunne tilgås via [www.nationalparkvadehavet.dk](http://www.nationalparkvadehavet.dk) og Mitvadehav.dk samt eventuelt de enkelte uddannelses-, forsknings- og formidlingspartnernes hjemmesider. Udviklingen gennemføres sammen med uddannelses- og forskningspartnere, Vadehavets Formidlerforum og andre relevante partnere og aktører. Her tænkes også på at fortsætte det frugtbare samarbejde med de andre danske nationalparker.

### *Junior Ranger*

Nationalpark Mols Bjerger arbejder med udvikling af et Junior Ranger-program inspireret af Europarcs Junior Ranger-program, men også med et øje på spejderbevægelserne. I planperioden skal det afklares, om den model, som Nationalpark Mols Bjerger kommer frem til, er attraktiv og funktionel i Vadehavet. Dernæst om det er realistisk at rulle den ud i Nationalpark Vadehavet, herunder skal overvejelser om værdisæt, organisering, finansiering, involvering indgå, inden det endeligt besluttes, om Vadehavet skal et Junior Ranger-program og hvordan det skal se ud.

### *Udvikling af formidlingskompetencer af natur, kultur og verdensarv*

Nationalpark Vadehavet arbejder tæt sammen med Vadehavets Formidlerforum og andre formidlingsaktører om at få formidlet Vadehavets natur og kultur. Det sker via ovennævnte events og arrangementer og igennem udviklingsprojekter i regi af partnerprogrammet, som er nævnt under Indsatsområde 5. Lokalsamfund, erhverv og turisme.

Nationalpark Thy arbejder med en model for kompetenceudvikling af formidlere og frivillige, som Nationalpark Vadehavet følger, da der også i Vadehavet er behov for at få natur- og kulturformidlerne efter- og videreuddannet. Når modellen er klar i 2019, vil nationalparken og formidlingspartnere sammen vurdere, hvad der kan anvendes. Derefter igangsættes et efter- og videreuddannelsesforløb. Heri integreres de verdensarvs-kurser, som nationalparken har udviklet. Forudsætningen for en

større kompetenceudviklingsindsats er, at der tilvejebringes eksterne midler til finansiering af forløbet. Hvis dette ikke lykkes, så vil satsningen have et mere begrænset omfang.

I Nationalpark Vadehavet vil kompetenceudviklingen i den kommende periode især tage afsæt i de tre kriterier for verdensarven, altså grave sig ned i den viden, som det kræver for at formidle verdensarven på et internationalt, fagligt niveau. Dernæst vil også Vadehavets kultur, kulturhistorie og kulturlandskabet med bygningsarv mv. få et større fokus i kompetenceudviklingen af formidlerne. Kun derved kan der udvikles nye formidlingsstilbud med et højt kvalitetsniveau i Vadehavet. Kun derved kan formidlingen af Vadehavet, nationalparken og verdensarven løftes.

### *Nationalparkens Forskningsudvalg*

Der er nedsat et tværvidenskabeligt forskningsudvalg i Nationalpark Vadehavet, som har til opgave at arrangere nationalparkens årlige forskningsdag og rådgive nationalparkfonden om forskning og behov for viden. Forskningsudvalget var også meget aktive i udformningen af den trilaterale forskningsagenda i 2017 og 2018.

I den kommende periode vil forskningsudvalget, med dets repræsentanter fra Københavns Universitet, Aarhus Universitet, Syddansk Universitet, DTU Aqua og en repræsentant for de statsanerkendte museer i Vadehavsområdet, fortsat være omdrejningspunktet for udvikling og gennemførelse af Nationalpark Vadehavets årlige forskningsdag.

Udvalget vil også skulle understøtte og fungere som bindeled mellem nationalparken og den trilaterale forskningsagenda for at øge den fælles viden på tværs af lande og forskningsdiscipliner.

Endelig skal udvalget i den kommende periode, sammen med nationalparkfondens bestyrelse, definere områder, hvor der er behov for mere viden om fx natur, kultur, turisme. Hvis det er muligt, knyttes dette an til den trilaterale forskningsagenda.

### *Øvrige formidlingsinitiativer*

Nationalpark Vadehavet har udover ovenstående aktiviteter også en række andre formidlingsinitiativer over for borgerne, turisterne, virksomhederne, organisationerne og nationalparkpartnere. Alle disse bidrager til at øge nationalparkens synlighed og målgruppernes viden om nationalparken, verdensarven og Vadehavet.

**Nationalparkskibet** havde sin første sejlsæson i 2017. De skibsfrivillige sejlede til en række arrangementer, hvor skibet blev brugt som flydende formidlingsplatform. Den indsats fortsætter, og skibet vil blive udstyret med plancher, fortællinger og viden, som skal understøtte skibets funktion som formidlingsplatform. Skibet er i 2018 tilpasset forskernes behov, så de fremover kan blive sejlet ud og bruge skibet til forskningsmæssige formål.

Nationalpark Vadehavets mobile udstilling vil også fortsat blive kørt rundt til partnere, events og arrangementer af frivillige. Både digitalt og i print vil nationalparken fortsætte synliggørelse, kommunikation og formidling over for målgrupperne. Hjemmesiden vil fortsat blive udbygget som den især meget faglige formidlingsplatform. Nationalpark-app'en skal have et

betydeligt løft. Facebook, Instagram, nyhedsmail og måske andre sociale medier vil blive anvendt til at kommunikere her og nu, naturligvis fagligt og relevant, men med den puls, som disse medier kræver. Sekretariatets medarbejdere især, men også medlemmer af bestyrelsen og rådet, laver en række foredrag og oplæg, hvor der fortælles om nationalparken, verdensarven

og Vadehavet. Disse ansigt til ansigt-arrangementer er det hensigten at øge i det omfang, der er efterspørgsel og basis for det. Hertil kommer nationalparkmagasinet, foldere og andre kommunikations- og formidlingstiltag, der også fortsættes, dog vil det løbende blive vurderet, om de er relevante i den givne form. Se også under Kommunikation.

#FORMIDLING TIL BØRN







## 3.5 INDSATSOMRÅDE 5 LOKALSAMFUND, ERHVERV OG TURISME

### MÅLSÆTNINGER FOR LOKALSAMFUND, ERHVERV OG TURISME

Bekendtgørelsen om Nationalpark Vadehavet har følgende målsætning:

10. Udviklingen af nationalparken skal ske i samspil med omgivelserne.

#### INDSATSER

##### Partnerprogram

Nationalpark Vadehavet har i første planperiode 2013–2018 arbejdet med opbygningen af et partnerprogram, som har tilslutning fra 160 partnere fra erhvervsliv, museer, uddannelsesinstitutioner, turismeorganisationer, kunstnere osv. Partnerprogrammet bliver omdrejningspunktet for flertallet af aktiviteterne under indsatsområde 5. Lokalsamfund, erhverv og turisme. Men aktiviteterne her vil i høj grad også overlappe og understøtte aktiviteter i andre indsatsområder, især indsatsområderne 2, 4 og 6.

Det kræver tid og ressourcer at komme ud til partnerne, og jo flere der er, jo flere timer og ressourcer kræver det. Så mange partnere er ikke et mål i sig selv. Det vigtigste er, at partnerne vil og bruger partnerprogrammet. Så for at sikre, at partnerprogrammet udvikler sig og er interessant for nye partnere, er det centralt, at nationalparken er udfarende og gør sig vedkommende og relevant for partnerne. Og omvendt. Det sidste er også vigtigt, og nationalparken og partnerudvalget vil i den kommende planperiode tilse, at den enkelte partner også bidrager til fællesskabet.

##### Nationalparkambassadører og inddragelse af borgerne

Centralt i hele tænkningen om nationalparker er inddragelse af borgerne fra lokalområdet, men også det øvrige land. En nationalpark er hele nationens park, som de lokale kan leve af, leve i og leve med. Derfor skal flere lokale borgere med i ambassadørprogrammet, så de kan medvirke til at fortælle om, øge stoltheden af og kendskabet til nationalparken. Det kan være med til at bevare natur- og kulturværdierne og dermed bidrage til en bæredygtig udvikling. De primære virkemidler vil være en årlig ambassadørdag, som måske skal kombineres med partnerdagen. Det skal testes i perioden. En årlig tur ud i Vadehavet med natur/kulturvejleder skal også testes ift. til form og indhold. Udsendelse af nyhedsbreve og information om nationalparkens aktiviteter, fx temadage, forskningsdagen, nationalparkdagen vil være andre redskaber til at øge viden om Vadehavet, nationalparken og verdensarven. Indsatsen skal gennemføres sammen med formidlingspartnere og nye samarbejdspartnere, fx FOF og andre uddannelsesinstitutioner eller foreninger. Det skal i løbet af perioden afklares, om ambassadørerne kan uddannes til selv at lave oplæg om nationalparken og verdensarven. Nationalparken forventer at have ca. 100 ambassadører ved udgangen af planperioden.

Det skal i perioden afdækkes, om og hvordan borgerne i højere grad kan engageres i nationalparkens øvrige aktiviteter og projekter.

##### Nationalparkpartnere

For at blive nationalparkpartner skal man have deltaget i et introduktionskursus for partnere, og man skal deltage i den årlige partnerdag, hvor partnerne skal videndele, netværke, orienteres om, hvad der sker i nationalparken samt have konkrete oplæg, som øger viden om nationalparken eller relevante emner. Partnere får mulighed for at bruge nationalparkens partnerlogo, flag, emaljeskilt og modtage nationalparkens magasin, som kan uddeles til gæster og beboere i vadehavsområdet. Partnerne er nationalparkens vigtigste kommunikationskanal i forhold til at gøre nationalparken kendt og forståelig.

Indkaldelsen af ideer til nationalparkplanen viste, at mange havde forslag til udvikling af turismeinitiativer og -oplevelser i nationalparken. I den kommende periode vil der være fokus på grænseoverskridende udvikling af oplevelsestilbud, kort, guider,

Figur 3.2 Indsatser



videoer til cykel-, vandrer-, kultur- og fugleturisme. I første omgang udvikles aktiviteterne sammen med Business Region Esbjerg, Nationalpark Schleswig-Holsteinisches Wattenmeer, WWF og Nordsee-Tourismus-Service, som successivt vil inddrage flere af nationalparkernes partnere nord og syd for grænsen. Dette styrker nationalparkens oplevelsesprofil og conceptualiserer og konkretiserer oplevelserne i Vadehavet. Det understøtter partnernes udvikling.

Erfaringsmæssigt skal Vadehavet forklares for at forstå, hvorfor Danmarks største nationalpark og UNESCO Verdensarv netop findes her. Derfor følges udviklingsindsatserne op med markeds-kommunikation, som styrker nationalpark- og verdensarvsbrandet. Men også med kompetenceudvikling af nationalparkpartnere og verdensarvpartnere via konkrete kurser, videoer, content marketing-tiltag, foruden partnerne kan deltage på temaarrangementer, forskningsdagen og naturligvis partnerdagen.

I perioden 2019–2024 skal det afklares, om nye partnerkategorier skal med i partnerprogrammet, fx sundhedsaktører. Men også andre partnerskaber skal afsøges lokalt og nationalt, fx samarbejder med internationale danske virksomheder, som har en profil og et værdisæt, som er foreneligt med nationalparkens. Nationalparken forventer at øge antallet af partnere til min. 180 ved udgangen af 2024.

#### *Verdensarvpartnere*

Verdensarvpartnere er en ny kategori, som skal udvikles i den kommende periode, hvor nationalparken forventer, at ca. 20 partnere vil kunne leve op til kravene. Der stilles flere krav til verdensarvpartnere, til gengæld får de også mere, ligesom de skal investere mere selv.

Verdensarvpartnere får samme tilbud som nationalparkpartnere, men vil komme i første række i takt med der udvikles et merchandiseprogram sammen med, de trilaterale verdensarvpartnere i Nederlandene og Tyskland.

De vil også blive inddraget i tværnationale aktiviteter om udvikling af verdensarvs-oplevelsestilbud, pakkeprodukter, guidede ture, lokale produkter mv. Der vil blive kompetenceudviklingstilbud og mulighed for at netværke med internationale turismevirksomheder, oplevelsesaktører o.a. som kan inspirere og måske skabe nye markeder og samarbejdsmuligheder på tværs af grænser. Præmissen er, at aktiviteter, produkter mv. skal være bæredygtige.

Omfanget af initiativerne for verdensarvpartnere er ligefremt proportionalt med medfinansiering via EU-midler, hvor der vil være særligt fokus på samarbejder med landene omkring Nord-søen. Men også andre puljer, fx Nordisk Ministerråd vil blive afsøgt for medfinansiering af aktiviteter.

#### *Uddannelses- og forskningspartnere*

Der skal i perioden udvikles en partner-pakke for uddannelses- og forskningspartnere, som forventes at have ca. 20 deltagere ved udgangen af 2024. Aktiviteterne tager afsæt i Mitvadehav.dk, hvor der skal udvikles flere læringstilbud, lege og øvelser til især ungdomsårgange, se Indsatsområde 4. Undervisning, forskning, natur- og kulturformidling. Det skal

i perioden belyses om samarbejdet mellem nationalparken, uddannelses- og forskningspartnere og de øvrige partnere kan udvikles, fx ved at der løses opgaver af elever og studerende for partnerne, eller ved at partnerne laver oplæg for uddannelsespartnere. Eksempelvis er det oplagt, at de unge mennesker inddrages i at komme med forslag til form og indhold på formidlingstilbud til unge.

Uddannelsespartnere skal også forholde sig til Den Internationale Vadehavsskole, og sammen med Vadehavets Formidlerforum skal det afklares, om der er basis for at udvikle fælles aktiviteter, læringsmaterialer, udvekslingsophold, job swaps mv. på tværs af grænser.

Det skal afklares, om uddannelsesinstitutionerne kan understøtte nationalparkens satsning på at tiltrække lejrskoleophold i Vadehavsområdet. Måske også via Den Internationale Vadehavsskole.

Nationalparken vil også facilitere møder mellem uddannelsesinstitutionerne og nationalparkens forskningsudvalg for at afdække, om der basis for samarbejde.

#### *Nationalparkprodukter*

Et bredt formuleret ønske blandt partnere, borgere og andre interessenter er, at nationalparken igangsætter en målrettet satsning på nationalparkprodukter, som skal kunne købes lokalt og nationalt. Det skal især fokusere på fødevarer, herunder lam og kalve/oksekød. Derfor gennemførte nationalparken sammen med de andre danske nationalparker en markedsanalyse i 2017. Med den i hånden vil nationalparken i perioden 2019–2024 afsøge mulighederne for at igangsætte et nationalparkproduktprogram. Forudsætningen for at det kan lykkes, er dels, at der skaffes finansiering til løn af en medarbejder eller to til netop denne satsning, dels at der kan etableres et samarbejde med landbrugs- og fødevarerorganisationer samt -virksomheder, som vil indgå aktivt med udviklingen.

#### *Lejrskole*

Sammen med hen ved 30 partnere er der gennemført en markedsanalyse af lejrskolemarkedet i Danmark og igangsat fælles markedsføringsaktiviteter for at tiltrække flere lejrskoler til vadehavsområdet. Nationalpark Vadehavet lægger sekretariat og facilitator kræfter til, og partnerne betaler for markedsføringen. Indsatsen fortsættes, målrettes, intensiveres og udvikles i den kommende planperiode, fx skal det afklares, om der kan laves alliancer og samarbejder med andre partnere, herunder Arlas Madlejrskole i Højer, andre områder i Danmark, transportører o.a. Det skal desuden afdækkes, om der er basis for at lægge lejrskolesatsningen under partnerprogrammet, så partnerne kan se fordelene ved og har lyst at indgå i lejrskoleinitiativet.







THERE IS A PLACE – WHERE HEAVEN  
AND EARTH SHARE THE SAME STAGE

Photo: Deti Westerkamp



OUR  
**WADDEN SEA**  
WORLD HERITAGE

Experience and help preserve a natural wonder  
[www.waddensea-worldheritage.org](http://www.waddensea-worldheritage.org)



WADDEN SEA  
WORLD HERITAGE

---

### 3.6 INDSATSOMRÅDE 6 TRILATERALT VADEHAVSSAMARBEJDE OG VERDENSARV

#### MÅLSÆTNING FOR TRILATERALT VADEHAVSSAMARBEJDE OG VERDENSARVEN

11. *Nationalparken skal udvikles i samarbejde med Det Trilaterale Vadehavssamarbejde.*

Nationalpark Vadehavets bestyrelse har i 2015 vedtaget en strategi, hvor følgende blev foreslået føjet til bekendtgørelsens målsætninger:

Nationalpark Vadehavet skal bidrage til synliggørelsen af og stoltheden over Verdensarv Vadehavet.

---

#### INDSATSER

Nationalpark Vadehavet har i den forgangne planperiode leveret en betydelig indsats i det trilaterale samarbejde og i forhold til verdensarven. Den indsats fortsætter, men i perioden 2019–2024 vil nationalparken arbejde på, at andre øger deres bidrag til både det trilaterale samarbejde og verdensarvsarbejdet, så udbytte for natur, kultur, lokalbefolkning, private og offentlige partnere forstærkes.

Verdensarv med i bekendtgørelse

Nationalparkfonden vil i planperioden 2019–2024 arbejde for at få tilføjelsen om at bidrage til synliggørelsen af og stoltheden over UNESCO-nomineringen som Verdensarv Vadehavet i juni 2014 med i bekendtgørelsen for Nationalpark Vadehavet. Det Trilaterale Vadehavssamarbejde mellem Danmark, Nederlandene og Tyskland har rundet 40 år, og er et på internationalt niveau helt særligt samarbejde, som blev belønnet og forstærket med den fælles verdensarvsudnævnelse for Vadehavet. Få steder på kloden deler tre lande en verdensarv og arbejder for fælles bevarelse af deres verdensarv. I praksis hænger Det Trilaterale Vadehavssamarbejde og arbejdet med verdensarven derfor sammen i dag, og tilføjelsen vil derfor rammesætte og formalisere nationalparkens indsats på dette område.

Deltagelse i trilaterale fora

I forlængelse af den eksisterende indsats vil Nationalpark Vadehavet prioritere at indgå i Det Trilaterale Vadehavssamarbejde med deltagelse i Wadden Sea Board. Wadden Sea Board er den fælles bestyrelse, som de tre landes ministre har nedsat for vadehavssamarbejdet. Hertil kommer aktiv deltagelse i de af Wadden Sea Bord nedsatte arbejdsgrupper for bæredygtig turisme, forvaltning af verdensarven og udvikling af tværnationale netværk og partnerskaber, som kan bidrage til bæredygtig lokal udvikling i både det samlede og det danske vadehavsområde. Der deltages i Wadden Sea Forums møder og deltagelse i arbejdsgrupper under Wadden Sea Board eller Wadden Sea Forum på naturområdet vil blive prioriteret. Nationalparken deltager i arbejdsgrupper om forvaltning af og viden om flyway, gæs, marsk, klitter, trækfugle, sæler og vil eventuelt indtræde andre relevante grupper fx swimway. Herved indhentes international viden og erfaringer, som kan anvendes i Danmark, ligesom

tilstedeværelsen giver indflydelse på beslutninger og aktiviteter. Nationalpark Vadehavet har afsat midler til at indgå i grænseoverskridende udviklingsprojekter, som eksempelvis medfinansieres af Interreg, med fokus på udvikling af bæredygtige natur- og kulturoplevelsestilbud, lokale fødevarer, kompetenceudvikling af partnere, styrkelse af vadehavsbrandet, inddrage turismeaktører og andre små og mellemstore virksomheder. Disse initiativer – NAKUWA, Prowad-Link – understøtter nationalparkens partnere og partnerprogram, samt gearer nationalparkens midler.

Nationalpark Vadehavet støtter den lokale indflydelse på det trilaterale samarbejde og verdensarven og vil være med til at bidrage til dansk deltagelse i Wadden Sea Forum, som forenklet kan siges at repræsentere de lokale organisationer i samarbejdet om Vadehavet og verdensarven.

#### *Uddannelse, formidling og forskning*

De tre vadehavslande har igennem årtier samarbejdet om uddannelse og formidling af Vadehavets natur og kultur til især børn og unge samt i et vist omfang til voksne. Den Internationale Vadehavsskole (IWSS) er omdrejningspunktet for samarbejdet, hvor lærere, natur- og kulturvejledere samt formidlere fra de tre landes mødes og deler viden, erfaring samt udvikler lærings- og formidlingsmaterialer. Fra dansk side har flere af Vadehavets Formidlerforums medlemmer deltaget i en længere årrække. Med afsæt i den ministerielt godkendte strategi for dette samarbejde (maj 2018), vil nationalparken bidrage til, sammen med kommunerne og Vadehavets Formidlerforum, at udbrede samarbejdet i det danske vadehavsområde med særligt fokus på konkrete projekter og aktiviteter, der øger kendskabet til og bevidstheden om Vadehavet hos børn og især unge. Dette skal ske igennem målrettet udvikling af formidlerkompetencer, tiltrækning af lejrskoler, tilvejebringelse af læringsmaterialer mv. Initiativerne skal i stigende grad medfinansieres af bl.a. grænseoverskridende puljer.

Nationalparken har med bestyrelse, sekretariat og forskningsudvalg leveret en solid indsats til den ministerielt godkendte trilaterale forskningsstrategi (maj 2018). I den kommende periode



vil nationalparken bakke op om den fælles forskningsplatform. I den sammenhæng vil nationalparken bidrage til at afklare, hvad vi fra dansk side gerne vil vide noget om og hvordan det trilaterale forskningssamarbejde kan bidrage til den viden. Opgaven løses med afsæt i forskningsudvalget.

#### *Verdensarven*

Nationalpark Vadehavet vil fortsat fungere som dansk focal point for UNESCO Verdensarven, dvs. at nationalparkens sekretariat er ansvarligt for formidlingen af Verdensarv Vadehavet, herunder at sikre korrekt brug af logo og verdensarvmaterialer. Men også for at kendskabet til verdensarven udbredes lokalt, og at der tages ejerskab til de enestående universelle værdier og formidles viden herom.

Indsatsen med at bevare, beskytte, synliggøre og tilgængeliggøre verdensarven indgår dels i de ovennævnte fora under det trilaterale samarbejde, dels i det lokale Strategiforum for Verdensarv Vadehavet, som har formuleret en strategi og handlingsplan<sup>20</sup> for særlige danske initiativer. Nationalparken har ansvaret for en bred vifte af handlingsplanens aktiviteter,

som overlapper nationalparkens aktiviteter, og realiseringen vil ske i tæt samarbejde med vadehavskommunerne, Naturstyrelsen, Vadehavets Formidlerforum, Business Region Esbjerg og en række private og offentlige partnere. Denne indsats fortsættes med et øget fokus på fælles ressourcetilførsel, finansiering og fundraising til de prioriterede tiltag.

Arbejdet med Verdensarv Vadehavet skal yderligere kvalificeres ved at indgå i samarbejdet med Rigsfællesskabets Verdensarvssteder. Her vil være fokus på videndeling mellem og synliggørelse af de danske verdensarvssteder med særligt henblik på at bevidstgøre nationalparkens partnere og den lokale befolkning om verdensarven, som kan bidrage til at øge stoltheden over vadehavsområdet og skabe bæredygtig udvikling. Den samme tilgang vil nationalparken have på det relativt, nyetablerede samarbejde med de nordiske verdensarvssteder, der, sammen med de baltiske landes verdensarvssteder, af UNESCO er udpeget som pilotzone for arbejdet med verdensarvssteder og bæredygtighed.





#FASKINGÅRDE





## KAPITEL 4 KOMMUNIKATION

### MÅLSÆTNING

I evalueringen af Nationalpark Vadehavets indsats for 2013–2018 er målt på kendskab, synlighed og tilfredshed hos befolkningen, hos turister samt partnere og interessenter. Med afsæt i disse tal skal der efter planperioden 2019–2024 kunne måles:

- Øget nationalt kendskab til Nationalpark Vadehavet
- Øget partnerkendskab til Nationalpark Vadehavets og verdensarvens kerne- og nøglefortællinger
- Øget brug af fagligt indhold om Nationalpark Vadehavets fire sæsoner i partnernes kommunikation.

### Rammer for kommunikation

En af Nationalpark Vadehavets vigtigste opgaver er at kommunikere nationalparkens natur, kultur, friluftsliv, oplevelser, produkter og fødevarer mv. til dem, der bor, arbejder og opholder sig i området, og til dem, der vil besøge Vadehavet for en eller flere dage. Derfor indgår kommunikation som en integreret del af de seks indsatsområders aktiviteter, dvs. alle projekter og aktiviteter skal kommunikeres via nationalparkens forskellige kommunikationskanaler til de målgrupper, der er relevante for netop det pågældende projekt.

Rammen for Nationalpark Vadehavets interne og eksterne kommunikation er beskrevet i kommunikationsplanen *PULS – det vil vi med Nationalpark Vadehavet*, som kan hentes på [www.nationalparkvadehavet.dk](http://www.nationalparkvadehavet.dk). Samtidig har Danmarks Nationalparker en fælles brandingmanual som fastlægger farver, skrifttyper, logo og andet til vores grafiske udtryk. Nationalparkens logovarianter er beskyttede og må kun anvendes efter forespørgsel.



Figur 4.1 Nationalparkens kommunikationsplan PULS, designmanual for Verdensarv Vadehavet samt logovarianter.

Rammerne for kommunikation af verdensarven er fastlagt delvist af UNESCO, som bestemmer, hvordan deres logo må anvendes, delvist i Det Trilaterale Vadehavssamarbejde, hvor det er brandingmanualen for Verdensarv Vadehavet, som er udarbejdet i fællesskab af danske, tyske og nederlandske partnere. Heri fastlægges værdisæt, farver, skrifttyper, logo mv, og det er fastlagt, hvem der må anvende det fælles logo og hvordan. Det er Nationalpark Vadehavets opgave som focal point at hjælpe danske verdensarvspartnerne med bruge logo mv. korrekt.

#### Netværkskommunikation

Nationalpark Vadehavet er muliggøreren, der samler de mange interessenter, der vil være med til at synliggøre nationalparken. Det gør vi ved at formidle viden bredt, facilitere udvalgte processer og projekter, samt igangsætte nøgleprojekter, -events og -processer.



Figur 4.2 Skiltning og merchandise



Figur 4.3 Publikationer med fagligt indhold

Kerneopgaven for os er en bedre natur. Dernæst vil vi arbejde for at øge kendskabet til nationalpark- og vadehavsprodukter. Vadehavet og verdensarven vil vi gøre kendt igennem en bæredygtig brug af området, især ved at etablere formidlede ruter og fagligt indhold. Bedre natur fremmer vi gennem forskning, oplysning, konkrete naturprojekter mv. og de nye generationer skal opdage Vadehavets enorme ressourcer igennem leg og læring. Uden stolthed kommer vi ingen vegne, og derfor vil vi arbejde for, at lokalbefolkningen mærker stoltheden hver dag. Nationalparken skal kunne nydes hele året.

Vores partnerskaber er afgørende for vores succes. I projektarbejdet. I vores kommunikation. Det er med og igennem alle vores partnere, at vi får vores budskab længst ud. Og så arbejder vi naturligvis sammen med de danske nationalparker og verdensarvssteder, lokale og nationale turisme- og erhvervsfremmeorganisationer, foruden vores tyske og nederlandske Verdensarv Vadehavet-kolleger.



#### Fokus på opmærksomhed og interesse

Nationalparkens partnere og ambassadører er vores vigtigste kommunikationskanaler, men vi har også mange andre kanaler. Derfor har vi særligt fokus på indholdsbaseeret kommunikation (content marketing) via faglige arrangementer, Nationalparkmagasinet, faglige publikationer foruden contentpakker med video, fotos og tekster til partnerne, som sendes månedligt med et sæsonrelevant indhold, fx lam i foråret, strandliv i sommeren, østers i vinterhalvåret osv.

Hjemmesiden, Facebook, Instagram og vores nyhedsbrev dækker vores digitale kommunikation, ligesom nationalpark-app'en skal i spil.

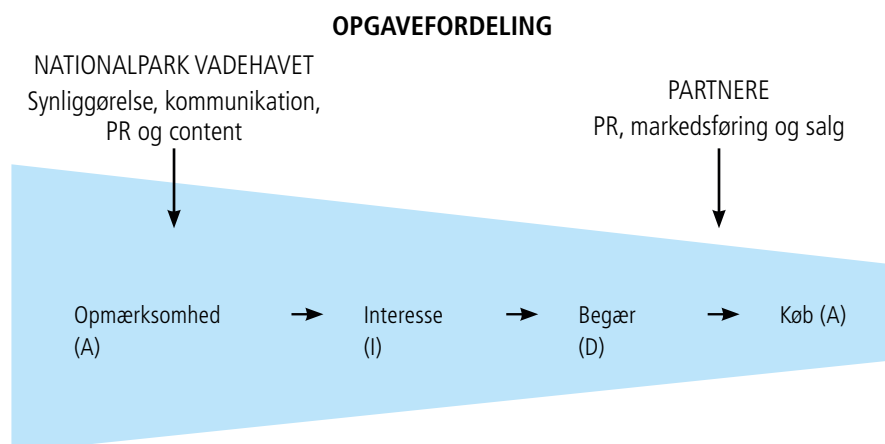
Der er også noget andet, vi ikke gør. Det fremgår af illustrationen, der viser, at enhver forbruger eller turist går igennem fire stadier, hvor opmærksomhed og interesse er de første,

mens begæret (efter et vadehavsprodukt, en vadehavsoplevelse mv.) og købet kommer til sidst. Nationalpark Vadehavet vil bidrage til at skabe opmærksomhed og interesse for nationalparken og dens verdensarv, natur, kultur, produkter, oplevelser og muligheder, mens partnerne skal stå for markedsføring og salg.

I praksis, som figuren viser, er opdelingen lidt flydende, idet partnerne også bidrager til at skabe opmærksomhed og interesse, ligesom Nationalpark Vadehavet understøtter udvikling og synliggørelse af fx natur- og kulturformidling samt andre oplevelsesprodukter.

#### Målgrupper

Nationalpark Vadehavet har mange forskellige målgrupper, der skal kende til og skønne på nationalparken og verdensarven.



Figur 4.4 AIDA-model, Nationalpark Vadehavet og partnerne





Figur 4.5 Nationalparkens mange målgrupper. Hver målgruppe skal bearbejdes via forskellige kommunikationskanaler. Nogle fylder meget i nationalparkens kommunikationsindsats, andre fylder mindre. Men alle er vigtige og ingen kan springes over, hvis vision og målsætninger skal realiseres.





#FANØDRAGT





## KAPITEL 5 EVALUERING

### MÅLSÆTNING FOR EVALUERING

Bekendtgørelsen om Nationalpark Vadehavet har følgende målsætning:

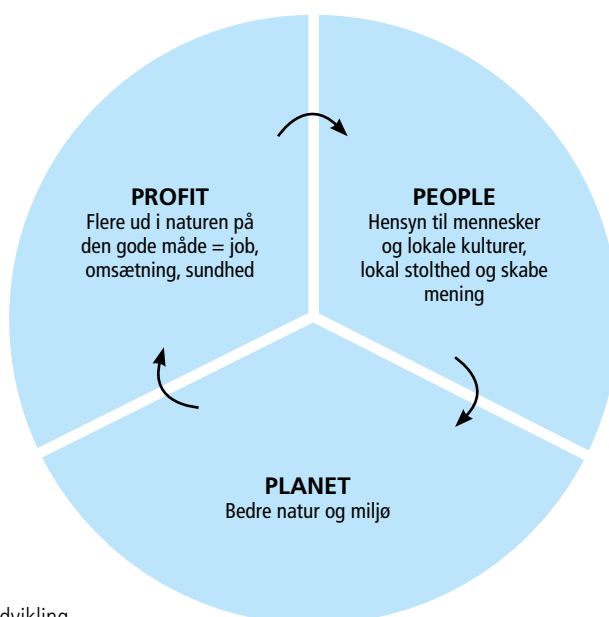
12. Nationalparkens udvikling skal følges og evalueres

Denne suppleres af følgende mål for denne indsats formuleret af bestyrelsen:

Ingen nye initiativer eller projekter igangsættes uden klare mål  
Alle aktiviteter og projekter har mål, og derfor kan og skal de evalueres. Alle aktiviteter og projekter vurderes på deres bidrag til bæredygtighedens tre bundlinjer – people, planet, profit.

#### *Evaluering af de enkelte initiativer*

I forbindelse med redegørelse for og evaluering af første nationalparkplan 2013–2018 er en central læring, at fremtidige aktiviteter og projekter, uanset indsatsområde, skal udformes, så det bliver mere synligt og klart, hvad der kommer ud af nationalparkens indsats. Det stiller krav til måden, nationalparkens bestyrelse, råd og sekretariat arbejder på. Det stiller krav til partnere, interessenter og leverandører. Det stiller krav til planlægning og dokumentation. Derfor skal fremtidige projekt- og aktivitetsbeskrivelser udstyres med mål, indikatorer og forventninger til udbytte og resultater.



Figur 5.1 Principper for bæredygtig udvikling

Indikatorerne må gerne opgøres i nytteværdi, men der vil være aktiviteter, hvor der ikke er en nytteværdi – natur er natur og kultur er kultur og kan ikke altid opgøres i en økonomisk værdibaseret nytteværdi, men kan opgøres på andre måder, som viser, hvordan aktiviteten bidrager til en bæredygtig udvikling af nationalparken.

Hvert sjette år skal nationalparkens indsatser redegøres for og evalueres som et led i revisionen af nationalparkplanen.

Der er indført ledelsesorienteringer til bestyrelsesmøderne, som samler op på fremdrift og resultater mellem det seneste og det aktuelle møde. Derved kan bestyrelsen hele tiden se, om mål og indsatser realiseres som forventet.

I årsrapporterne opsamles, med afsæt i ledelsesorienteringerne fra det pågældende år, hvad der er sket i det forgangne år. Årsrapporterne er offentlige, og derved kan alle se nationalparken over skulderen.

#### *Evaluering af hele nationalparkens udvikling*

Nationalpark Vadehavet vil gerne følge udviklingen i hele Vadehavet både indenfor og på tværs af grænser. Derfor skal der i den kommende planperiode arbejdes med at opbygge en struktur og oversigt over de emneområder, som nationalparken skal samle viden og data på. Hertil findes flere datagrupper, som nationalparken kan benytte, men som nationalparken ikke er eller skal være ansvarlig for.

Miljøstyrelsen er ansvarlig for overvågningen af naturen i Vadehavet som led i Natura 2000-monitoreringen. Her indsamles en række data.

På tværs af landegrænser udarbejder Tyskland, Nederlandene og Danmark såkaldte QSR-rapporter (statusrapporter), som led i det trilaterale samarbejde. Rapporterne er opdelt på fem emner – geomorfologi, habitater, arter, menneskelig aktivitet og forurening, som igen er fordelt på mere end 20 forskellige delrapporter. Det giver på overordnet niveau en række data, som viser, hvordan udviklingen går.

Disse rapporter vil nationalparken anvende. Men dels er der en række data, som ikke er indsamlede for alle tre lande, og dels er der især et fravær af danske data på en række (naturovervågnings)områder. Dernæst er nogle data for grovmaskede til at fange udviklingen på lokalt plan. Derfor skal det i den kommende planperiode undersøges, hvorvidt det er muligt at nationalparkens forsknings- og samarbejdspartnere kan supplere med data om fx natur- og turismeovervågningen på områder, som det giver mening at fokusere mere på.





## OVERSIGT OVER HVILKE KONKRETE INITIATIVER I NATIONALPARKPLANEN, SOM UNDERSTØTTER DE ENKELTE MÅLSÆTNINGER. MÅLSÆTNINGERNE FREMGÅR AF FIGUR 2.3 PÅ SIDE 26

---

### MÅLSÆTNING 1

---

Oversigt over værdifuld og sårbar natur i Nationalpark Vadehavet	Regulering af prædatorer
Græsning	Særlig natur
Mandø – natur, kultur og oplevelser	Ynglefugle
Rømø	Regulering af invasive arter
Swimway og flyway	Marint affald og andre initiativer

---

### MÅLSÆTNING 2

---

Oversigt over værdifuld og sårbar natur i Nationalpark Vadehavet	Rømø
Græsning	Regulering af prædatorer
Klæggrove	Særlig natur
Genslyngning af åer	Regulering af invasive arter
Mandø – natur, kultur og oplevelser	Nationalparkprodukter
Tøndermarsk Initiativet	

---

### Målsætning 3

---

Oversigt over værdifuld og sårbar natur i Nationalpark Vadehavet
Genslyngning af åer
Planlægning

---

### MÅLSÆTNING 4

---

Mandø – natur, kultur og oplevelser	Den levende kulturarv
Planlægning	Kunst
Videndeling	Maritimt Friluftsliv
Den maritime kulturarv	
Bygningsarven	

---

### MÅLSÆTNING 5

---

Mandø – natur, kultur og oplevelser	Kunst
Tøndermarsk Initiativet	Porte, infosteder, ruter, stier og formidling
Rømø	Maritimt friluftsliv
Videndeling	
Den levende kulturarv	

---

### MÅLSÆTNING 6

---

Mandø – natur, kultur og oplevelser	Sundhedsinitiativer
Ud i naturen på den gode måde	Nationalparkambassadører og inddragelse af borgere
Porte, infosteder, ruter, stier og formidling	
Maritimt friluftsliv	

---

---

## MÅLSÆTNING 7

---

Mandø – natur, kultur og oplevelser  
Ud i naturen på den gode måde  
Porte, infosteder, ruter, stier og formidling  
Maritimt friluftsliv

---

## MÅLSÆTNING 8

---

Mandø – natur, kultur og oplevelser  
Tøndermarsk Initiativet  
Rømø  
Porte, infosteder, ruter, stier og formidling  
Maritimt friluftsliv

Events og arrangementer  
Samarbejde med Danmarks Nationalparker om formidling  
Udvikling af formidlingskompetencer af natur, kultur og verdensarv  
Øvrige formidlingsinitiativer

---

## MÅLSÆTNING 9

---

Mitvadehav.dk  
Junior Ranger  
Udvikling af formidlingskompetencer af natur, kultur og verdensarv  
Nationalparkens forskningsudvalg  
Uddannelses- og forskningspartnere

---

## MÅLSÆTNING 10

---

Mandø – natur, kultur og oplevelser  
Partnerprogram  
Nationalparkambassadører og inddragelse af borgere  
Nationalparkpartnere  
Verdensarvpartnere

Uddannelses- og forskningspartnere  
Nationalparkprodukter  
Lejrskole

---

## MÅLSÆTNING 11

---

Swimway og flyway  
Trilateral kulturindsats  
Verdensarvpartnere  
Verdensarv med i bekendtgørelse  
Deltagelse i trilaterale fora

Uddannelse, formidling og forskning  
Verdensarven

---

## MÅLSÆTNING 12

---

Evaluering af enkelte initiativer  
Evaluering af hele nationalparkens udvikling

---



#BIOMASSE





## KAPITEL 6

### AFRUNDING

---

Nationalpark Vadehavet har udarbejdet denne plan for anden planperiode 2019–2024. Den bygger på erfaringer fra og evalueringen af første planperiode 2013–2018, men også i høj grad på næsten 800 ideer og forslag, som borgere, partnere, skolebørn, bestyrelses- og rådsmedlemmer og mange andre har bidraget med.

Flere af de igangsatte initiativer og aktiviteter fra første planperiode fortsætter. Nogle i den form, de har, andre skal justeres. Andre aktiviteter fra første planperiode må lykkes. Nogle aktiviteter er nye. Der er desuden også givet lidt luft til nye muligheder. Planen tager afsæt i *Lov om nationalparker*, *Bekendtgørelse om Nationalpark Vadehavet* og nationalparkens vision og målsætninger. Der arbejdes indenfor seks indsatsområder og med tværgående aktiviteter inden for kommunikation og evaluering.

For at realisering af planen bliver en succes, skal nationalparkens bestyrelse, råd og sekretariat evne at samle og inddrage lokalsamfundene, borgerne, partnerne, organisationerne og interessenterne. Lige så vigtig er samarbejdspartnerne vilje og lyst til samt muligheder for at indgå i aktiviteter og projekter.

I forhold til den første planperiode er antallet af konkrete aktiviteter reduceret og fokuseret. Der er mere fokus på, hvad der kommer ud af de enkelte initiativer. Der er også skåret en række undersøgelser og planer fra i forhold til første planperiode. Der er valgt at bruge tid og penge på konkrete aktiviteter

snarere end planer og papir. Der er også mere opmærksomhed på internationale og grænseoverskridende samarbejder end hidtil, hvilket især skyldes, at Vadehavet blev udnævnt til UNESCO Verdensarv i 2014.

Med udnævnelsen til UNESCO Verdensarv, hvor Vadehavet opfylder hele tre ud af ti kriterier, er det bekræftet, at Vadehavet har en helt særlig natur med enestående universel værdi. Nu skal vi arbejde videre med at passe på værdierne og områdets særlige natur, kultur og landskaber, samtidig med vi gør Vadehavet kendt og tilgængeligt på en bæredygtig måde. Så vi og vore børn kan være stolte over Vadehavet og det, vi har gjort for sikre det for eftertiden.

#RIBEMARSKEN



# BILAG

## SAMMENFATNING

### SAMMENFATTENDE REDEGØRELSE VEDR. MILJØVURDERING AF NATIONALPARKPLAN VADEHAVET 2019–2024

#### 1.1 INDLEDNING

Miljøvurdering af forslag til nationalparkplan for Nationalpark Vadehavet for perioden 2019–2024 er gennemført i perioden fra maj til juli 2018. Miljøvurderingen fastlægger, beskriver og vurderer den sandsynlige væsentlige påvirkning på miljøet af planens gennemførelse.

Miljøvurderingen har siden været i høring sammen med planforslaget for nationalparken i perioden fra 24. maj til 16. august 2018. Høringen blev annonceret på nationalparkens hjemmeside [www.nationalparkvadehavet.dk](http://www.nationalparkvadehavet.dk), hvor det blev anført, at der var mulighed for at læse hvilke aktiviteter og projekter, nationalparken vil arbejde med de kommende seks år. Det blev anført, at planen bl.a. bygger på tidligere erfaringer og de mange bidrag fra idefasen, der forløb i perioden fra 1. januar 2018 til 26. marts 2018. Der blev i idefasen afholdt borgermøder i de kommuner, der direkte berøres af planen. Der indkom i løbet af idefasen over 800 ideer og forslag.

I introduktionen til høringen af planen i perioden maj til august blev planens seks indsatsområder beskrevet. Proceduren for indsendelse af bemærkninger var beskrevet og høringsmaterialet bestod af selve planen, miljøvurderingen og et idekatalog relateret til indsatsområderne.

Der er i den periode indkommet 22 høringssvar til forslaget, der er samlet og behandlet i et dokument af nationalparkens sekretariat til behandling på møde i nationalparkbestyrelsen. Der er i dokumentet en beskrivelse af kommentarer og foreslået reaktion. Bestyrelsen drøftede de indkomne høringssvar på bestyrelsesmødet d. 11. september og hvilke mindre justeringer, der skulle ske af planforslaget.

Miljøvurderingen indeholder fem faser, hvor den første vedrører fastlæggelse af planens indhold med efterfølgende høring i den

såkaldte idefase. Anden fase er udarbejdelse af miljørapport, tredje fase høringsperiode og fjerde fase endelig vedtagelse af planen med baggrund i miljørapport, bemærkninger fra høring, og den sammenfattende redegørelse. Femte fase er overvågning af planens gennemførelse.

Det følger af *Lov om miljøvurdering af planer og programmer*<sup>1</sup>, at nationalparkfonden skal udarbejde den sammenfattende redegørelse, der offentliggøres samtidig med den godkendte plan og som skal indeholde:

- *hvordan miljöhensyn er integreret i planen eller programmet,*
- *hvordan miljørapporten og de udtalelser, der er indkommet i offentlighedsfasen, er taget i betragtning,*
- *hvorfor den godkendte eller vedtagne plan eller det godkendte eller vedtagne program er valgt på baggrund af de rimelige alternativer, der har været behandlet og,*
- *hvordan myndigheden<sup>2</sup> vil overvåge de væsentlige indvirkninger på miljøet af planen eller programmet.*

De 22 indkomne høringssvar er kommet fra en række forskellige interessenter, det er opgjort i Tabel 1.

I omstående Tabel 2 er angivet de centrale emner i de indkomne bemærkninger. Oversigten er ikke fuldstændig dækkende, idet flere interessenter har indsendt bemærkninger vedrørende en række forskellige forhold.



BEMÆRKNINGER FRA	ANTAL
Statslige Institutioner, ministerier, styrelser	3
Interesseorganisationer, Danmarks Jægerforbund, Danmarks Idrætsforbund, DOF, DN, Friluftsrådet	5
Kommuner, Esbjerg, Fanø	2
Foreninger, lokale, centre	4
Lodsejere, borgere	8
I alt	22

Tabel 1 Oversigt over bemærkninger fordelt på interessenter, med angivelse af antal.

BEMÆRKNINGER FRA	ANTAL
Informationsmateriale, stiadgang, porte mm.	8
Formidling	3
Smårettelser, forslag ændringer	3
Reduktion af bredden af indsatsområder	2
Fremhævelse af koordinerende rolle	2
Ønske om mere ambitiøs plan	2
Prædatorer	1
Klima i fokus	1
Ingen bemærkninger (!)	1

Tabel 2 Oversigt over indkomne bemærkninger. Den væsentligste er valgt for hver interessent.

Det fremgår af Tabel 2, at mange af de indkomne bemærkninger vedrører information, formidling og anlæg i relation til promovering af nationalparken (porte, informationstavler mm.). Adgangsveje og stier er også et centralt emne i flere høringsvar.

Generelt er de indkomne høringssvar positive og konstruktive, selvom der også er kritiske bemærkninger. Det kan fx være fra grønne organisationer, der ønsker et højere ambitionsniveau i forhold til de særlige interesser, den pågældende forening varetager.

Bemærkningerne er, ligesom svarene fra parkens sekretariat, kendetegnet ved et udtrykt ønske om fortsat fremtidigt samarbejde. Bemærkninger er primært rettet mod nationalparkplanlægningen, der er ikke bemærkninger specielt relateret til den medsendte miljøvurdering.

## 1.2 INTEGRATION AF MILJØHENSYN I PLANEN HERUNDER VURDERING AF INDKOMNE HØRINGSSVAR

Formålet med Nationalpark Vadehavet er:

1. *at bevare, styrke og udvikle naturen, dens mangfoldighed, sammenhæng og dynamik, især for de internationalt betydningsfulde lavvandede havområder, vadeblader, marskenge og øvrige kystnære naturarealer,*
2. *at bevare og styrke de landskabelige og geologiske værdier i det unikke vadehavslandskab,*
3. *at bevare og styrke nationalparkens kulturhistoriske værdier,*
4. *at styrke mulighederne for særlige naturoplevelser, kulturhistoriske oplevelser og friluftsliv i vadehavslandskabet,*
5. *at styrke forskning, undervisning, naturvejledning og formidling af vadehavslandskabets værdier,*
6. *at understøtte en udvikling til gavn for lokalsamfundet, herunder erhvervslivet, med respekt for beskyttelsesinteresserne, og således at der fortsat kan drives og udvikles landbrug og fiskeri og,*
7. *at bidrage til en koordineret udvikling af det dansk-tysk-nederlandske vadehavsområde.*

Det fremgår af planen, at der er en meget lang række forslag og initiativer, hvor formålet med nationalparken er varetaget og hvor miljøhensyn er integreret.

Det kan her fremhæves, at nationalparken indeholder meget store landskabelige værdier og særegne landskabstyper, hvor aktiviteter i planen målrettet ønsker at fremhæve disse værdier. Dyre- og plantelivet er rigt i nationalparken, og planen tilsigter at pleje udpegede naturtyper og fremme en bedre forvaltning af udvalgte arter. I planen er som eksempler fremhævet kystfugle og snæbel. Miljøhensyn handler også om sikring af fri dynamik i naturen, bevarelse af de nævnte landskaber, reduktion af forurening og invasive arter. I relation til kulturhistoriske værdier

er fokus at bevare og sikre disse og fremme samarbejde med videnskabelige institutioner, øge informationsvirksomheden omkring værdierne og for udvalgte steder renovere og rekonstruere den kulturhistoriske arv. Friluftsliv og formidling støttes med øgede muligheder gennem en række initiativer, og endelig er der i planen beskrevet aktiviteter målrettet lokalsamfund, erhverv og turisme. Blandt yderligere miljøhensyn kan særligt fremhæves den særlige vægt, der lægges på samarbejde og muligheden for at få støtte til miljøhensyn fra organisationer, institutioner og andre interessenter.

Idefasen medførte en meget lang række forslag, der blev indarbejdet i udkastet til planen. Udkastet er karakteriseret ved, at der i høj grad indenfor nationalparkens formål er taget miljøhensyn. I den seneste høring, med de nævnte 22 høringsvar, har flere af disse medført mindre ændringer eller præciseringer i planens tekst. Der er dog også bemærkninger, der er afvist, enten fordi de var i modstrid med nationalparkens formålspargraffer, eller i nogle tilfælde fordi det er vurderet, at der var tale om forslag, der ikke havde tilstrækkelige miljøhensyn.

Samlet vurderes det, at nationalparkplanen indeholder en lang række initiativer og aktiviteter, der vil kunne bidrage positivt ift. at fremme nationalparkens formål og sikre integration af miljøhensyn. Omfanget af den positive påvirkning vil selvfølgelig afhænge af et fortsat frugtbart og positivt samarbejde med nationalparkens mange interessenter. Det vurderes yderligere, at de få og oftest formulingsmæssige ændringer, der er sket i teksten til nationalparkplanen, ikke ændrer ved de konklusioner og vurderinger, der er indeholdt i miljøvurderingen af planen. Høringsperioden har på denne baggrund ikke medført et behov for at foretage tekstændringer i miljøvurderingen.

## 1.3 VALGET AF PLANLÆGNING I FORHOLD TIL ALTERNATIVER

Det er klart, at der vil være mange alternative initiativer og aktiviteter til den foreslåede plan. Miljørapporten peger dog ikke på særlige initiativer, der savnes i planlægningen, og det opfattes som væsentligt, at mange af de foreslåede aktiviteter er udviklet med baggrund i forslag fra interessenter eller bygger på direkte samarbejde med disse, for at kunne blive implementeret succesfuldt. Der er heller ikke i den seneste høringsperiode fremkommet bemærkninger med et omfang og en detaljeringsgrad, der kan vurderes som værende et reelt alternativ til planlægningen.

I miljøvurderingen er 0-alternativet, at der ikke udarbejdes en ny nationalparkplan, kun behandlet ganske kort. Det skyldes, at der i forhold til bekendtgørelsen for nationalparken er et formelt krav om udarbejdelse af en plan. Manglende udarbejdelse af en plan er derved ikke et reelt alternativ.

## 1.4 OVERVÅGNING AF MILJØPÅVIRKNINGER

Det fremgår af bekendtgørelse for Nationalpark Vadehavet at udviklingen af nationalparken skal ske i samspil med omgivelserne og at nationalparkfonden skal følge og evaluere nationalparkens udvikling.

Det er indbygget i planen, at der for flere af aktiviteterne skal ske evaluering af effekterne og en overvågning af påvirkningen af gennemførelsen af disse. Det gælder fx overvågning af naturværdier sammen med forskningsinstitutioner. Der vil også være aktiviteter omkring overvågning af enkelte arter eller naturtyper. Der foregår også udenfor nationalparkens regis overvågning gennem det nationale overvågningsprogram NOVANA, det trilaterale overvågningsprogram TMAP, overvågning af fredede arealer mm.

Nationalparkplanlægningen sker gennem en gentagen proces, hvor der i forbindelse med forberedelse og udarbejdelse for en ny planperiode sker en evaluering af resultaterne af indsatsen fra den forudgående periode. Det vil være en naturlig del af processen, når planen for perioden 2019–2024 skal erstattes af en ny nationalparkplan.

#SØNDERSTRAND RØMØ





---

<sup>1</sup> LBK nr. 448 af 10 maj 2017. Bekendtgørelse af lov om miljøvurdering af planer og programmer og af konkrete projekter (VVM).

<sup>2</sup> De fire bullets er citeret fra loven. Nationalparken er i henhold til loven planmyndighed for udarbejdelse af nationalparkplanen.

---

Miljøvurderingen er udarbejdet af Orbicon A/S, Ringstedvej 20, 4000 Roskilde for Nationalpark Vadehavet.  
Forfattere: Claus Goldberg og Erik Mandrup Jacobsen.

---



#REGBUE OVER SKALLINGEN







#OPLEVELSER FOR STORE OG SMÅ



## NOTER OG KILDER

---

<sup>1</sup> Nederlandene er det officielle navn for Holland

<sup>2</sup> [www.retsinformation.dk/eli/ta/2017/120](http://www.retsinformation.dk/eli/ta/2017/120) og [www.retsinformation.dk/Forms/R0710.aspx?id=133677](http://www.retsinformation.dk/Forms/R0710.aspx?id=133677)

<sup>3</sup> [www.retsinformation.dk/eli/ta/2017/120](http://www.retsinformation.dk/eli/ta/2017/120)

<sup>4</sup> [www.mst.dk/natur-vand/natur/natura-2000](http://www.mst.dk/natur-vand/natur/natura-2000)

<sup>5</sup> [whc.unesco.org](http://whc.unesco.org)

<sup>6</sup> [www.un-documents.net/our-common-future.pdf](http://www.un-documents.net/our-common-future.pdf) og [www.researchgate.net/figure/Sustainable-Development-Triangle-harmonizing-key-elements-and-Interconnections\\_fig27\\_287890062](http://www.researchgate.net/figure/Sustainable-Development-Triangle-harmonizing-key-elements-and-Interconnections_fig27_287890062)

<sup>7</sup> [www.verdensmaalene.dk](http://www.verdensmaalene.dk)

<sup>8</sup> [www.eur-lex.europa.eu/legal-content/DA/ALL/?uri=CELEX:52010DC0352](http://www.eur-lex.europa.eu/legal-content/DA/ALL/?uri=CELEX:52010DC0352) og [www.ec.europa.eu/maritimeaffairs/policy/blue\\_growth\\_en](http://www.ec.europa.eu/maritimeaffairs/policy/blue_growth_en)

<sup>9</sup> [www.iucn.org/theme/protected-areas/about/protected-area-categories](http://www.iucn.org/theme/protected-areas/about/protected-area-categories)

<sup>10</sup> [www.nationalparkvadehavet.dk](http://www.nationalparkvadehavet.dk)

<sup>11</sup> [whc.unesco.org](http://whc.unesco.org)

<sup>12</sup> Nationalpark Vadehavet: *Evaluering af Plan for Nationalpark Vadehavet 2013–18*, s. 8–10. 2018 [www.issuu.com/nationalpark\\_vadehavet/docs/npv\\_evaluering2017\\_\\_final\\_low](http://www.issuu.com/nationalpark_vadehavet/docs/npv_evaluering2017__final_low)

<sup>13</sup> Nationalpark Vadehavet: *Evaluering af Plan for Nationalpark Vadehavet 2013–18*, s. 10. 2018 [www.issuu.com/nationalpark\\_vadehavet/docs/npv\\_evaluering2017\\_\\_final\\_low](http://www.issuu.com/nationalpark_vadehavet/docs/npv_evaluering2017__final_low)

<sup>14</sup> [www.retsinformation.dk/eli/ta/2017/120](http://www.retsinformation.dk/eli/ta/2017/120) og [www.retsinformation.dk/Forms/R0710.aspx?id=133677](http://www.retsinformation.dk/Forms/R0710.aspx?id=133677)

<sup>15</sup> Lerholdig marskjord [www.ordnet.dk/ddo/ordbog?select=klæg,2&query=klæg](http://www.ordnet.dk/ddo/ordbog?select=klæg,2&query=klæg)

<sup>16</sup> [www.waddensea-secretariat.org/sites/default/files/downloads/bb\\_action\\_plan16-04-29.pdf](http://www.waddensea-secretariat.org/sites/default/files/downloads/bb_action_plan16-04-29.pdf)

<sup>17</sup> Kilde: Fiskeri- og Søfartsmuseet, Esbjerg

<sup>18</sup> [www.kimointernational.org](http://www.kimointernational.org)

<sup>19</sup> Visitor management – betegnelse for forvaltning af hvor og hvordan besøgende færdes mv. – se fx [iucn.oscar.ncsu.edu/mediawiki/images/3/3a/Sustainable\\_Tourism\\_BPG\\_Full\\_Review\\_Copy\\_for\\_WPC14\\_v2.pdf](http://iucn.oscar.ncsu.edu/mediawiki/images/3/3a/Sustainable_Tourism_BPG_Full_Review_Copy_for_WPC14_v2.pdf)

<sup>20</sup> [vadehavssekretariat.dk/verdensarv/strategi-for-vadehavet.aspx](http://vadehavssekretariat.dk/verdensarv/strategi-for-vadehavet.aspx)

<sup>21</sup> Nederlandene er det officielle navn for Holland.



#SPEJLING





## FOTOKREDIT

---

- 
- |   |  |
|---|--|
| 4 #FRI DYNAMIK Anna Overholdt                       | 40 #RYTTER VED HO BUGT Red Star                |
| 6 #DIGE Henrik Hansen                               | 43 #MITVADEHAV Ditte Hviid                     |
| 13 #STORM PÅ VEJ Tandrup Naturfilm                  | 44 #TØNDER FESTIVAL Jens L. Hansen             |
| 14 #KVELLER John Frikke                             | 44 #NATIONALPARKDAG NaturKulturVarde           |
| 18 #ØSTERS Colin J. Seymour                         | 44 #DEN MOBILE Udstilling Kirk & Kløgt         |
| 18 #TRÆKFUGLE Lars Gejl                             | 44 #NATIONALPARKSKIBET Børge Nielsen           |
| 18 #VADEVANDRING Red Star                           | 44 #FORMIDLING Red Star                        |
| 18 #SORT SOL Lars Krukov Detlef                     | 47 #FORMIDLING TIL BØRN Ditte Hviid            |
| 18 #SÆLER Casper Tybjerg                            | 48 #LAM Ulrik Pedersen                         |
| 24 #FUGLEFLOK Lars Gejl                             | 48 #PARTNER Red Star                           |
| 28 #VED EMMERLEV KLEV Red Star                      | 48 #ØSTERSFESTIVAL Red Star                    |
| 30 #PÅ VEJ FRA LANGLI Red Star                      | 48 #PARTNERLOGO PÅ PRODUKT Kirk & Kløgt        |
| 32 #KLÆGGRAV John Frikke                            | 48 #LAMMEKOTELETTER Destination Sydvestjylland |
| 32 #GRÆSNING Peter Marczak                          | 51 #SET FRA OVEN Tandrup Naturfilm             |
| 32 #PRÆDATIONSJÆGERE John Frikke                    | 52 #FÆLLESBRAND Waddensea World Heritage       |
| 32 #YNGLEFUGL PÅ STRAND Tandrup Naturfilm           | 55 #SKABT AF TIDEVANDET Tandrup Naturfilm      |
| 32 #AFFALDSINDSAMLING Red Star                      | 56 #FASKINGÅRDE Red Star                       |
| 36 #SPILLEMÆND FRA FANØ Destination Sydvestjylland  | 61 #PÅ TUR MED FORMIDLER Red Star              |
| 36 #VESTSLEVIGSK BYGGESTIL Jens L. Hansen           | 62 #FANØDRAGT Red Star                         |
| 36 #KUNSTNERWORKSHOP Jens L. Hansen                 | 65 #SE LANGT Kristine Mulbjerg                 |
| 36 #REBEKKA AF FANØ Thyge Jensen                    | 68 #BIOMASSE Anette Morsing                    |
| 36 #WADDEN TIDE Sara Lindholt                       | 70 #RIBEMARSKEN John Frikke                    |
| 39 #MANDØ MØLLE Medvind Foto                        | 74 #SØNDERSTRAND RØMØ Ditte Hviid              |
| 40 #CYKLIST MANDØ EBBEVEJ Red Star                  | 76 #REGNBUE OVER SKALLINGEN Anna Overholdt     |
| 40 #OPLEV SORT SOL I TØNDERMARSKEN Ulrik Pedersen   | 78 #Oplevelser FOR STORE OG SMÅ Niclas Jessen  |
| 40 #STEDET TÆLLER VED RØMØ Bjørn Pierrri Enevoldsen | 80 #SPEJLING Anette Morsing                    |
| 40 #OPTIMISTER PÅ FANØ Red Star                     | 82 #TØNDERMARSKEN Ulrik Petersen               |
-

#TØNDERMARSKEN









# NATIONALPARK VADEHAVET

Sekretariatet, Havnebyvej 30 DK-6792 Rømø, tlf. +45 72 54 36 34  
[www.nationalparkvadehavet.dk](http://www.nationalparkvadehavet.dk), [vadehavet@danmarksnationalparker.dk](mailto:vadehavet@danmarksnationalparker.dk)